

A kibeszélő show-k kvantitatív jellemzői

2009-ben az ORTT több kvantitatív elemzést is végzett a kibeszélő show-k szerkesztési gyakorlatával összefüggésben. A szeptemberi és októberi vizsgálatot követően a Testület úgy határozott (2426/2009. (XII. 9.) sz. határozat), hogy a folyamatos adatfelvétel főbb eredményeit táblázatos formában, havi periodicitással nyilvánosságra hozza. Az alábbi kimutatások segítségével nyomon követhetők a talk-show-kban megjelenített témák, a műsorvezetői magatartás főbb jellemvonásai, a kiskorúak szerepeltetési aránya, a meghívottak által megjelenített deviáns magatartásformák stb., továbbá a műsorszámokban és az egyes aggályos viselkedési módok, valamint témák kapcsán megjelenő roma szereplők megoszlása.

A témák aránya												
	Mónika show											
	2009. szept. (n=67)	2009. okt. (n=62)	2009. nov. (n=65)	2009. dec. (n=55)	2010. jan. (n=64)	2010. febr. (n=64)	2010. márc. (n=78)	2010. ápr. (n=66)	2010. máj. (n=58)	2010. jún. (n=67)	2010. júl. (n=74)	2010. aug. (n=62)
Párkapcsolati, házassági problémák	74%	40%	47%	53%	88%	53%	63%	65%	65%	46%	38%	58%
Családon belüli problémák	77%	60%	51%	42%	29%	57%	57%	66%	52%	44%	44%	32%
Egyéb kapcsolati problémák	7%	3%	5%	9%	9%	20%	12%	14%	18%	25%	20%	12%
Szexualitással, hűséggel kapcsolatos problémák	54%	58%	60%	58%	63%	51%	46%	59%	56%	62%	38%	35%
Szociális problémák	4%	0%	0%	4%	6%	2%	10%	12%	0%	3%	3%	2%
Bántalmazás, lelki terror	9%	44%	32%	25%	14%	9%	6%	9%	10%	12%	7%	5%
Sajátos személyiség, életmód	10%	0%	0%	0%	0%	0%	1%	3%	0%	1%	1%	39%
Egészség	0%	0%	0%	0%	0%	0%	0%	0%	0%	9%	0%	3%
Szabadidő, sport	0%	0%	0%	0%	0%	0%	0%	3%	0%	0%	4%	5%
Divat, kinézet	0%	2%	0%	0%	0%	0%	0%	0%	0%	9%	0%	2%
Hírességek	0%	0%	0%	2%	2%	6%	0%	0%	7%	0%	14%	11%
Ezotéria	0%	2%	0%	0%	0%	0%	0%	0%	0%	0%	4%	2%
Állatok	0%	0%	0%	0%	0%	0%	0%	0%	0%	0%	5%	0%

Azokat a témakategóriákat, amelyeknél az egyes hónapokat tekintve a legmagasabb előfordulás 3% volt, nem szerepeltettük a táblázatban.

Egy szegmens több témát is érinthetett, így a részeredmények összege meghaladhatja a 100%-ot.

A témák aránya												
	Joshi Bharat											
	2009. szept. (n=69)	2009. okt. (n=67)	2009. nov. (n=65)	2009. dec. (n=48)	2010. jan. (n=61)	2010. febr. (n=61)	2010. márc. (n=66)	2010. ápr. (n=64)	2010. máj. (n=59)	2010. jún. (n=67)	2010. júl. (n=66)	2010. aug. (n=59)
Párkapcsolati, házassági problémák	60%	60%	40%	29%	31%	71%	59%	57%	48%	60%	50%	69%
Családon belüli problémák	60%	66%	51%	62%	74%	61%	81%	94%	100%	82%	100%	76%
Egyéb kapcsolati problémák	6%	5%	18%	0%	8%	10%	20%	8%	7%	15%	12%	15%
Szexualitással, hűséggel kapcsolatos problémák	23%	37%	25%	27%	35%	58%	57%	38%	37%	49%	36%	46%
Szociális problémák	6%	1%	0%	6%	0%	11%	6%	5%	5%	10%	3%	8%
Bántalmazás, lelki terror	29%	42%	26%	29%	52%	26%	33%	16%	2%	12%	2%	19%
Szexuális erőszak, molesztálás	4%	7%	2%	4%	2%	3%	0%	0%	0%	0%	0%	0%
Sajátos személyiség, életmód	0%	0%	6%	0%	0%	8%	2%	3%	3%	3%	8%	8%
Egészség	1%	0%	0%	31%	0%	0%	0%	0%	2%	0%	2%	0%
Pszichológiai problémák	0%	0%	3%	4%	0%	2%	0%	2%	0%	0%	0%	0%
Bűnözés	4%	4%	12%	2%	0%	3%	0%	0%	0%	0%	0%	0%

Azokat a témakategóriákat, amelyeknél az egyes hónapokat tekintve a legmagasabb előfordulás 3% volt, nem szerepeltettük a táblázatban.
Egy szegmens több témát is érinthetett, így a részeredmények összege meghaladhatja a 100%-ot.

Súlyosabb devianciák* megjelenése												
	Mónika show											
	2009. szept. n=231	2009. okt. n=199	2009. nov. n=192	2009. dec. n=147	2010. jan. n=176	2010. febr. n=164	2010. márc. n=188	2010. ápr. n=168	2010. máj. n=169	2010. jún. n=165	2010. júl. n=183	2010. aug. n=186
Deviancia megjelenése szereplőnként	6%	11%	16%	15%	13%	12%	9%	11%	9%	10%	4%	5%
	Joshi Bharat											
	2009. szept. n=184	2009. okt. n=179	2009. nov. n=172	2009. dec. n=131	2010. jan. n=164	2010. febr. n=196	2010. márc. n=198	2010. ápr. n=192	2010. máj. n=178	2010. jún. n=207	2010. júl. n=194	2010. aug. n=180
Deviancia megjelenése szereplőnként	16%	20%	13%	18%	20%	17%	19%	14%	17%	14%	16%	16%
*öngyilkosság, bűnözés, szenvedélybetegségek, prostitúció												

A szegmensek végkifejlete												
	Mónika show											
	2009. szept. (n=67)	2009. okt. (n=62)	2009. nov. (n=65)	2009. dec. (n=55)	2010. jan. (n=64)	2010. febr. (n=64)	2010. márc. (n=78)	2010. ápr. (n=66)	2010. máj. (n=58)	2010. jún. (n=67)	2010. júl. (n=74)	2010. aug. (n=62)
Megoldás születik	31%	28%	22%	35%	34%	69%	70%	61%	76%	60%	74%	76%
Vég a megoldás irányába mutat	39%	16%	43%	36%	32%	9%	24%	27%	14%	24%	20%	14%
Nyitott vég, nincs megoldás	30%	56%	35%	29%	34%	22%	6%	12%	10%	16%	6%	10%
	Joshi Bharat											
	2009. szept. (n=69)	2009. okt. (n=67)	2009. nov. (n=65)	2009. dec. (n=48)	2010. jan. (n=61)	2010. febr. (n=61)	2010. márc. (n=66)	2010. ápr. (n=64)	2010. máj. (n=59)	2010. jún. (n=67)	2010. júl. (n=66)	2010. aug. (n=59)
Megoldás születik	20%	18%	20%	15%	38%	62%	61%	48%	58%	63%	48%	48%
Vég a megoldás irányába mutat	50%	58%	45%	37%	20%	16%	27%	24%	25%	24%	32%	37%
Nyitott vég, nincs megoldás	30%	24%	35%	48%	42%	22%	12%	28%	17%	13%	20%	15%

A műsorvezető magatartása												
	Mónika show											
Szegmensenként	2009. szept. (n=67)	2009. okt. (n=62)	2009. nov. (n=65)	2009. dec. (n=55)	2010. jan. (n=64)	2010. febr. (n=64)	2010. márc. (n=78)	2010. ápr. (n=66)	2010. máj. (n=58)	2010. jún. (n=67)	2010. júl. (n=74)	2010. aug. (n=62)
Nem ítéli el a problémás tartalmakat	19%	0%	0%	4%	44%	13%	33%	35%	28%	30%	12%	11%
Kérdéseivel a problémás tartalmak részletezését segíti elő	30%	100%	100%	96%	84%	84%	87%	88%	81%	79%	73%	61%
Előfordul inkorrekt eljárás a műsorkészítők részéről	3%	6%	6%	6%	3%	5%	3%	0%	0%	1%	4%	2%
Adatvédelmi probléma	4%	10%	9%	9%	14%	8%	10%	20%	7%	9%	1%	6%
Esetenként	2009. szept.	2009. okt.	2009. nov.	2009. dec. (n=6)	2010. jan. (n=8)	2010. febr. (n=9)	2010. márc. (n=6)	2010. ápr. (n=23)	2010. máj. (n=39)	2010. jún. (n=26)	2010. júl. (n=26)	2010. aug. (n=13)
Agresszív megnyilvánulásokra nem reagál azonnal	na.	na.	na.	83%	100%	33%	83%	61%	59%	73%	62%	85%

A műsorvezető magatartása												
	Joshi Bharat											
<i>Szegmensenként</i>	2009. szept. (n=69)	2009. okt. (n=67)	2009. nov. (n=65)	2009. dec. (n=48)	2010. jan. (n=61)	2010. febr. (n=61)	2010. márc. (n=66)	2010. ápr. (n=64)	2010. máj. (n=59)	2010. jún. (n=67)	2010. júl. (n=66)	2010. aug. (n=59)
Nem ítéli el a problémás tartalmakat	9%	6%	8%	15%	2%	52%	20%	19%	29%	30%	18%	22%
Kérdéseivel a problémás tartalmak részletezését segíti elő	7%	1%	5%	23%	46%	75%	79%	81%	73%	79%	82%	97%
Előfordul inkorrekt eljárás a műsorkészítők részéről	1%	4%	2%	0%	3%	5%	6%	0%	2%	3%	3%	3%
Adatvédelmi probléma	6%	4%	5%	10%	26%	18%	26%	22%	22%	18%	20%	15%
<i>Esetenként</i>	2009. szept.	2009. okt.	2009. nov.	2009. dec. (n=14)	2010. jan. (n=51)	2010. febr. (n=56)	2010. márc. (n=59)	2010. ápr. (n=58)	2010. máj. (n=49)	2010. jún. (n=70)	2010. júl. (n=66)	2010. aug. (n=77)
Agresszív megnyilvánulásokra nem reagál azonnal	na.	na.	na.	71%	27%	80%	32%	26%	57%	50%	50%	88%

A kiskorú szereplők számának alakulása													
	Mónika show												
	2009. márc. 19 – jún. 12. n=477	2009. szept. n=231	2009. okt. n=199	2009. nov. n=192	2009. dec. n=147	2010. jan. n=176	2010. febr. n=164	2010. márc. n=188	2010. ápr. n=168	2010. máj. n=169	2010. jún. n=165	2010. júl. n=183	2010. aug. n=186
12 év alatti szereplő	1%	2%	0%	0%	0%	0%	0%	0%	1%	11%*	0,60%	0%	0%
12-18 év közötti szereplő	9%	7%	2%	0,50%	2%	0,57%	1%	2%	1%	5%	2%	0,50%	2%
*a gyermeknapi műsor szereplői													
	Joshi Bharat												
	2009. márc. 19 – jún. 12. n=388	2009. szept. n=184	2009. okt. n=179	2009. nov. n=172	2009. dec. n=131	2010. jan. n=164	2010. febr. n=196	2010. márc. n=198	2010. ápr. n=192	2010. máj. n=178	2010. jún. n=207	2010. júl. n=194	2010. aug. n=180
12 év alatti szereplő	0,26%	0%	0,56%	0%	0,80%	0%	0%	0%	0%	0%	0%	0%	0%
12-18 év közötti szereplő	8%	7%	6%	2%	7%	0,61%	2%	2%	1%	1%	0,48%	0,50%	0%

A roma szereplők aránya													
	Mónika show												
	2009. márc. 19 – jún. 12. n=477	2009. szept. n=231	2009. okt. n=199	2009. nov. n=192	2009. dec. n=147	2010. jan. n=176	2010. febr. n=164	2010. márc. n=188	2010. ápr. n=168	2010. máj. n=169	2010. jún. n=165	2010. júl. n=183	2010. aug. n=186
Roma szereplők aránya	49%	58%	57%	44%	44%	31%	1%	2%	18%	14%	5%	4%	3%
	Joshi Bharat												
	2009. márc. 19 – jún. 12. n=388	2009. szept. n=184	2009. okt. n=179	2009. nov. n=172	2009. dec. n=131	2010. jan. n=164	2010. febr. n=196	2010. márc. n=198	2010. ápr. n=192	2010. máj. n=178	2010. jún. n=207	2010. júl. n=194	2010. aug. n=180
Roma szereplők aránya	30%	46%	44%	39%	24%	31%	39%	30%	22%	5%	24%	4%	31%

A problémás viselkedést mutató szereplők és azon belül a romák aránya																											
		Mónika show																									
		2009. márc. 19 – jún. 12. n=477 eset %		2009. szept. n=231 eset %		2009. okt. n=199 eset %		2009. nov. n=192 eset %		2009. dec. n=147 eset %		2010. jan. n=176 eset %		2010. febr. n=164 eset %		2010. márc. n=188 eset %		2010. ápr. n=168 eset %		2010. máj. n=169 eset %		2010. jún. n=165 eset %		2010. júl. n=183 eset %		2010. aug. n=186 eset %	
		Erőszakosan viselkedett (összes szereplőből)	91	19	1	0,4	8	4	1	0,5	0	0	1	0,6	0	0	0	0	0	0	0	0	0	0	0	0	0
Ezen belül a romák aránya	67	74	1	100	6	75	1	100	0	0	1	100	0	0	0	0	0	0	0	0	0	0	0	0	0	0	
Fenyegetőzött (összes szereplőből)	70	15	10	4	15	8	31	16	2	1	0	0	0	0	0	0	0	0	0	0	4	2	0	0	0	0	
Ezen belül a romák aránya	52	74	9	90	13	87	17	55	2	100	0	0	0	0	0	0	0	0	0	0	1	25	0	0	0	0	
Szidalmazott, sértegetett (összes szereplőből)	na.	na.	na.	na.	na.	na.	na.	na.	4	3	7	4	9	5	6	3	23	14	39	23	22	13	26	14	13	7	
Ezen belül a romák aránya	na.	na.	na.	na.	na.	na.	na.	na.	3	75	4	57	0	0	1	17	7	30	5	13	1	5	2	8	2	15	
Trágárság (összes szereplőből)	183	38	53	23	29	15	16	8	7	5	14	8	5	3	11	6	8	5	18	11	11	7	10	5	4	2	
Ezen belül a romák aránya	111	61	38	72	18	62	7	44	4	57	3	21	0	0	0	0	1	13	3	17	2	18	0	0	0	0	

A problémás viselkedést mutató szereplők és azon belül a romák aránya																											
		Joshi Bharat																									
		2009. márc. 19 – jún. 12. (n=388)		2009. szept. (n=184)		2009. okt. (n=179)		2009. nov. (n=172)		2009. dec. (n=131)		2010. jan. (n=164)		2010. febr. (n=196)		2010. márc. (n=198)		2010. ápr. (n=192)		2010. máj. (n=178)		2010. jún. (n=207)		2010. júl. (n=194)		2010. aug. (n=180)	
		eset	%	eset	%	eset	%	eset	%	eset	%	eset	%	eset	%	eset	%	eset	%	eset	%	eset	%	eset	%	eset	%
Erőszakosan viselkedett (összes szereplőből)	35	9	7	4	9	5	1	0,5	0	0	1	0,6	2	1	5	3	0	0	0	0	2	1	0	0	1	1	
	25	71	7	100	6	67	1	100	0	0	1	100	1	50	3	60	0	0	0	0	2	100	0	0	1	100	
Ezen belül a romák aránya	57	15	35	19	17	9	7	4	0	0	1	0,6	13	7	0	0	3	2	0	0	2	1	0	0	0	0	
	36	63	20	57	12	71	2	29	0	0	0	0	7	54	0	0	2	67	0	0	1	50	0	0	0	0	
Fenyegetőzött (összes szereplőből)	na.	na	na.	na.	na.	na.	na.	na.	14	11	49	30	51	26	59	30	58	30	49	28	71	34	66	34	77	43	
	na.	na	na.	na.	na.	na.	na.	na.	0	0	20	41	27	53	19	32	17	29	1	2	23	32	1	2	30	39	
Szidalmazott, sértegetett (összes szereplőből)	72	19	53	29	57	32	26	15	24	18	35	21	47	24	39	20	17	9	29	16	31	15	30	15	30	17	
	43	60	39	74	31	54	15	58	7	29	17	49	21	45	13	33	6	36	2	7	10	32	1	7	15	50	

Romakép									
	Mónika show								
	2009. szept. (n=134)	2009. okt. (n=113)	2009. nov. (n=85)	2009. dec. (n=65)	2010. jan. (n=54)	2010. ápr. (n=31)	2010. máj. (n=23)	2010. jún. (n=9)	2010. júl. (n=7)
Erőszak megjelenése témaként	43%	61%	42%	37%	15%	6%	0%	0%	0%
Hűtlenség megjelenése témaként	53%	45%	69%	74%	78%	97%	43%	56%	100%
Előítéletes tartalom megjelenése*	na.	na.	na.	na.	84%	87%	91%	100%	86%
Társadalom peremére szorultság külső megjelenés alapján	67%	58%	63%	55%	83%	84%	78%	78%	71%
Igénytelen beszéd mód	90%	97%	95%	92%	96%	97%	87%	78%	86%
Agresszív magatartás a stúdióban	10%	14%	20%	8%	15%	23%	22%	11%	29%
Súlyosabb deviancia megjelenése**	7%	10%	9%	9%	15%	10%	9%	44%	14%

*iskolázatlanság, munkanélküliség, segélyen élés, felelőtlen pénzkezelés, bűnözői életvitel, börtönviseltség, erőszakos konfliktuskezelés, társadalmi normák folyamatos figyelmen kívül hagyása, promiszkuitás, tágabb családon belüli szexuális kapcsolatok, felelőtlen gyermekvállalás, gyermek elhagyása, hazudozás, hangoskodás, ápolatlanság

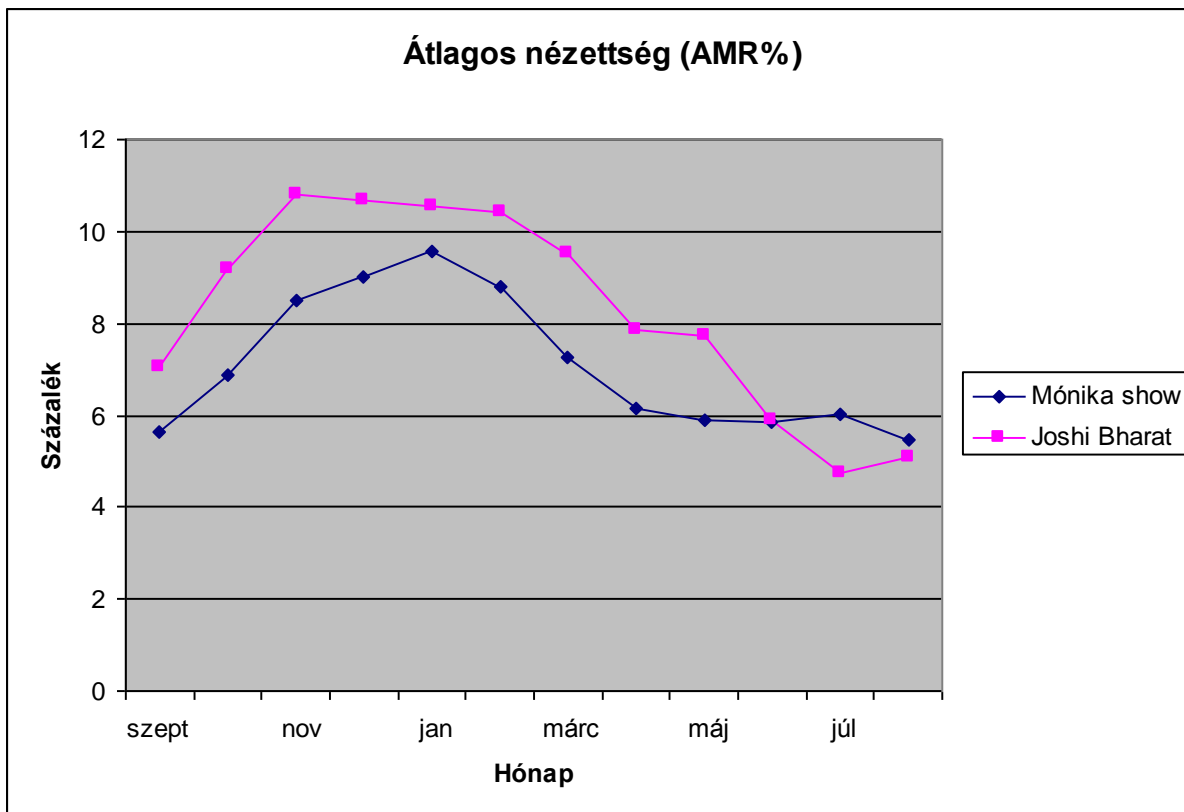
**öngyilkosság, bűnözés, szenvedélybetegségek, prostitúció

Mivel a Mónika show februárban, márciusban, illetve augusztusban szinte egyáltalán nem szerepeltetett romákat (max. 3%), a februári, márciusi és augusztusi oszlop nem került feltüntetésre.

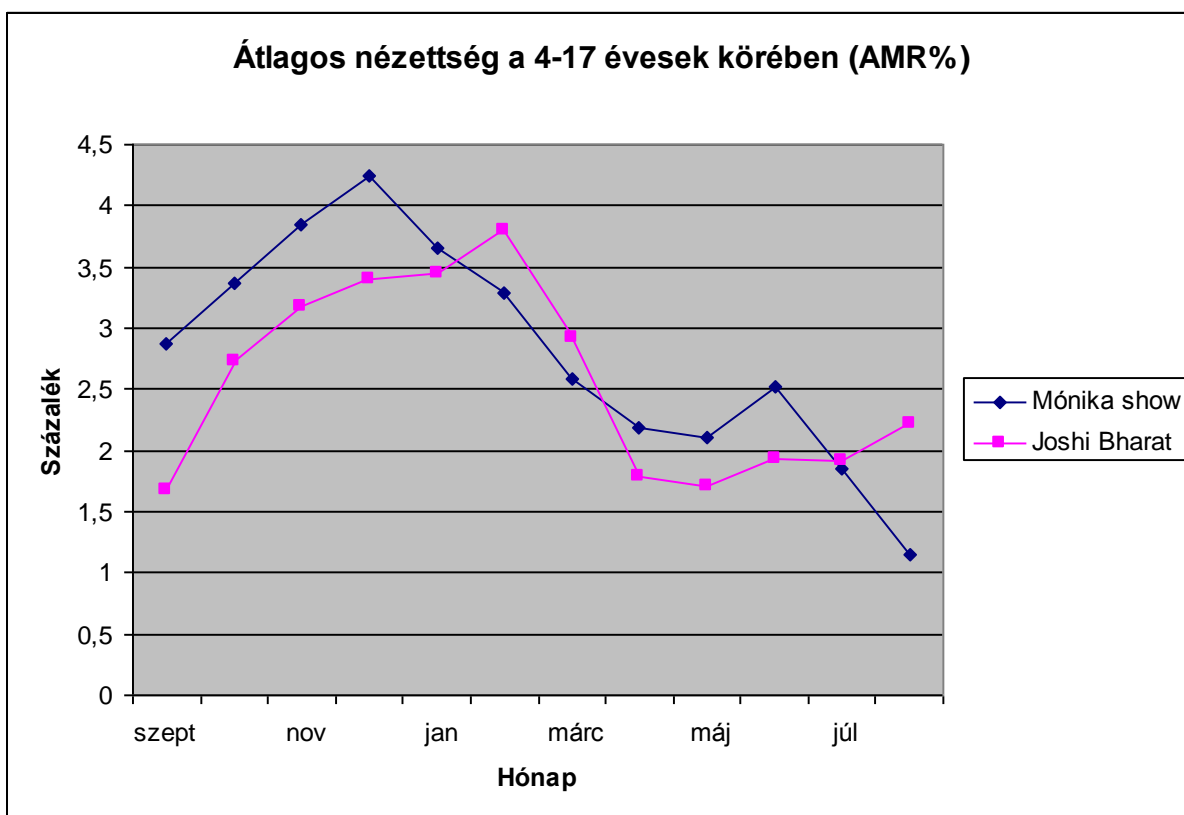
Romakép												
	Joshi Bharat											
	2009. szept. (n=84)	2009. okt. (n=79)	2009. nov. (n=67)	2009. dec. (n=32)	2010. jan. (n=51)	2010. febr. (n=76)	2010. márc. (n=60)	2010. ápr. (n=43)	2010. máj. (n=9)	2010. jún. (n=50)	2010. júl. (n=8)	2010. aug. (n=56)
Erőszak megjelenése témaként	39%	48%	36%	44%	55%	30%	25%	16%	0%	24%	0%	23%
Hűtlenség megjelenése témaként	21%	44%	18%	53%	47%	51%	82%	49%	33%	64%	38%	61%
Előítéletes tartalom megjelenése*	na.	na.	na.	na.	67%	89%	90%	100%	56%	80%	75%	86%
Társadalom peremére szorultság külső megjelenés alapján	69%	73%	69%	75%	61%	71%	82%	79%	44%	82%	38%	77%
Igénytelen beszéd mód	90%	95%	93%	81%	80%	86%	88%	93%	100%	92%	100%	89%
Agresszív magatartás a stúdióban	27%	19%	16%	0%	41%	38%	33%	40%	11%	46%	13%	54%
Súlyosabb deviancia megjelenése**	18%	16%	13%	22%	16%	17%	23%	12%	11%	10%	13%	18%

*iskolázatlanság, munkanélküliség, segélyen élés, felelőtlen pénzkezelés, bűnözői életvitel, börtönviseltség, erőszakos konfliktuskezelés, társadalmi normák folyamatos figyelmen kívül hagyása, promiszkuitás, tágabb családon belüli szexuális kapcsolatok, felelőtlen gyermekvállalás, gyermek elhagyása, hazudozás, hangoskodás, ápolatlanság

**öngyilkosság, bűnözés, szenvedélybetegségek, prostitúció



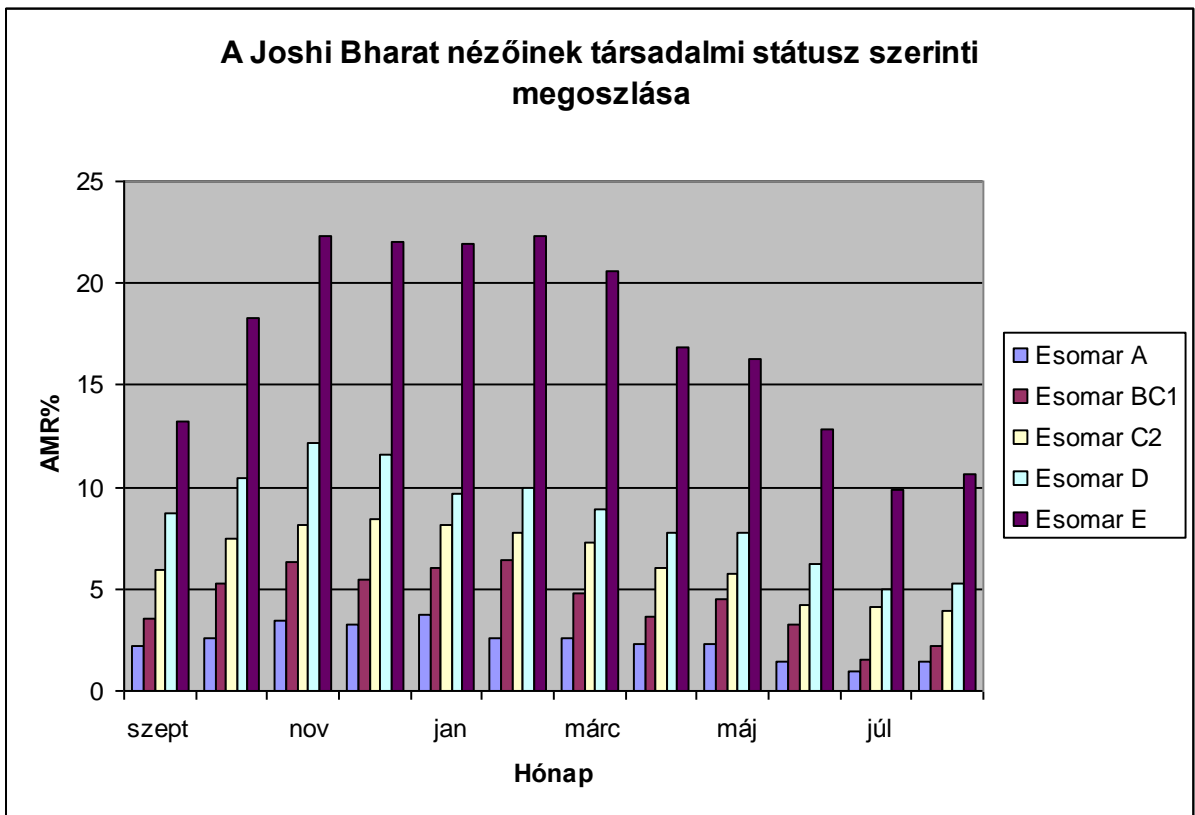
Forrás: AGB Nielsen Médiautató Kft.



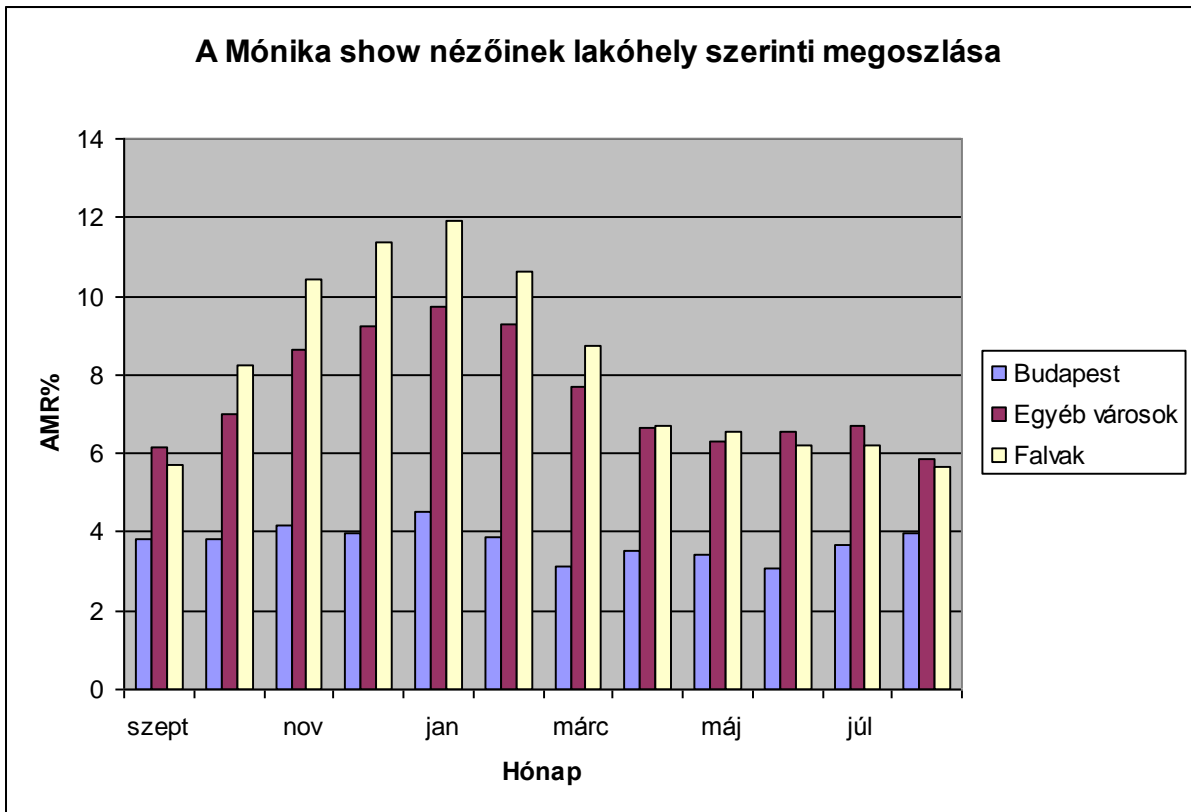
Forrás: AGB Nielsen Médiautató Kft.



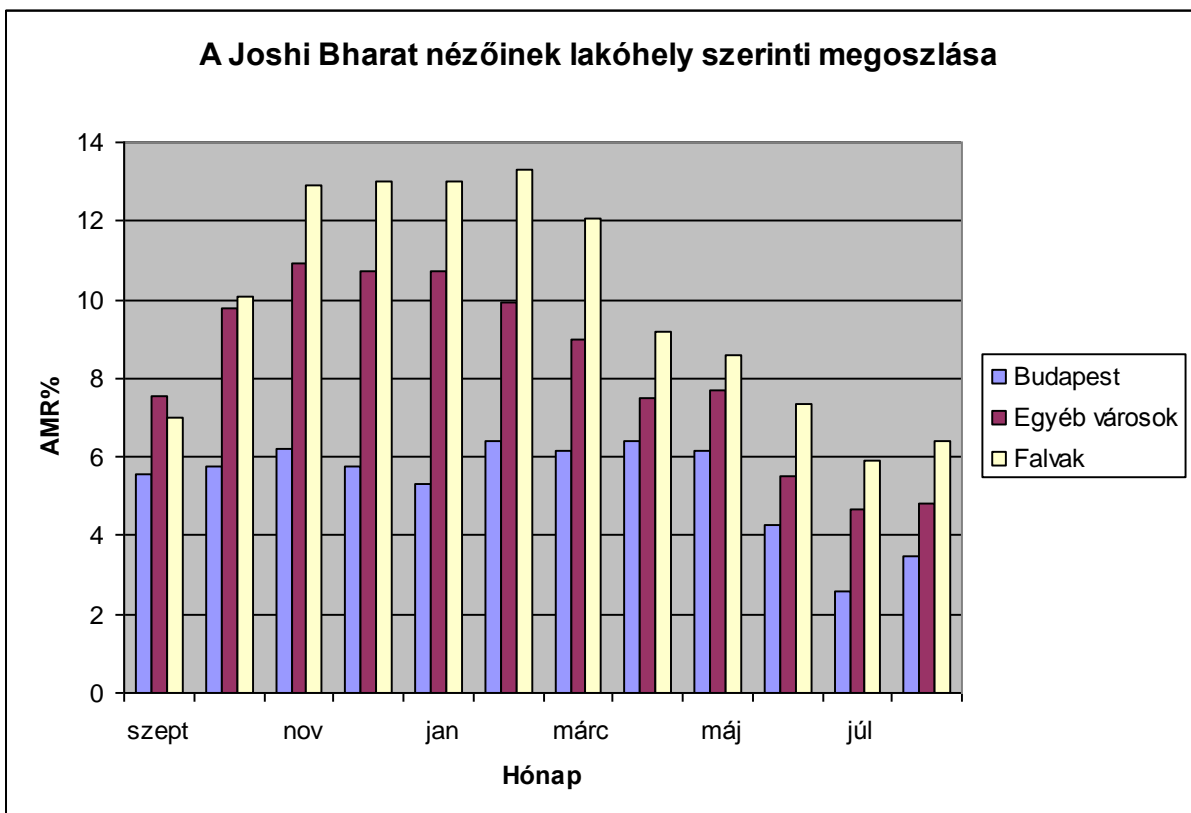
Forrás: AGB Nielsen Médiautató Kft.



Forrás: AGB Nielsen Médiautató Kft.



Forrás: AGB Nielsen Médiautató Kft.



Forrás: AGB Nielsen Médiautató Kft.