

A kibeszélő show-k kvantitatív jellemzői

2009-ben az ORTT több kvantitatív elemzést is végzett a kibeszélő show-k szerkesztési gyakorlatával összefüggésben. A szeptemberi és októberi vizsgálatot követően a Testület úgy határozott (2426/2009. (XII. 9.) sz. határozat), hogy a folyamatos adatfelvétel főbb eredményeit táblázatos formában, havi periodicitással nyilvánosságra hozza. Az alábbi kimutatások segítségével nyomon követhetők a talk-show-kban megjelenített témák, a műsorvezetői magatartás főbb jellemvonásai, a kiskorúak szerepeltetési aránya, a meghívottak által megjelenített deviáns magatartásformák stb., továbbá a műsorszámokban és az egyes aggályos viselkedési módok, valamint témák kapcsán megjelenő roma szereplők megoszlása.

A témák aránya										
	Mónika show									
	2009. szept. (n=67)	2009. okt. (n=62)	2009. nov. (n=65)	2009. dec. (n=55)	2010. jan. (n=64)	2010. febr. (n=64)	2010. márc. (n=78)	2010. ápr. (n=66)	2010. máj. (n=58)	2010. jún. (n=67)
Párkapcsolati, házassági problémák	74%	40%	47%	53%	88%	53%	63%	65%	65%	46%
Családon belüli problémák	77%	60%	51%	42%	29%	57%	57%	66%	52%	44%
Egyéb kapcsolati problémák	7%	3%	5%	9%	9%	20%	12%	14%	18%	25%
Szexualitással, hűséggel kapcsolatos problémák	54%	58%	60%	58%	63%	51%	46%	59%	56%	62%
Szociális problémák	4%	0%	0%	4%	6%	2%	10%	12%	0%	3%
Bántalmazás, lelki terror	9%	44%	32%	25%	14%	9%	6%	9%	10%	12%
Szexuális erőszak, molesztálás	3%	0%	0%	0%	0%	0%	0%	0%	0%	0%
Sajátos személyiség, életmód	10%	0%	0%	0%	0%	0%	1%	3%	0%	1%
Egészség	0%	0%	0%	0%	0%	0%	0%	0%	0%	9%
Pszichológiai problémák	0%	0%	0%	0%	0%	0%	0%	0%	0%	0%
Bűnözés	0%	0%	0%	0%	0%	0%	0%	0%	0%	0%
Azokat a témakategóriákat, amelyeknél az egyes hónapokat tekintve a legmagasabb előfordulás 3% volt, nem szerepeltettük a táblázatban.										
Egy szegmens több témát is érinthetett, így a részeredmények összege meghaladhatja a 100%-ot.										

A témák aránya										
	Joshi Bharat									
	2009. szept. (n=69)	2009. okt. (n=67)	2009. nov. (n=65)	2009. dec. (n=48)	2010. jan. (n=61)	2010. febr. (n=61)	2010. márc. (n=66)	2010. ápr. (n=64)	2010. máj. (n=59)	2010. jún. (n=67)
Párkapcsolati, házassági problémák	60%	60%	40%	29%	31%	71%	59%	57%	48%	60%
Családon belüli problémák	60%	66%	51%	62%	74%	61%	81%	94%	100%	82%
Egyéb kapcsolati problémák	6%	5%	18%	0%	8%	10%	20%	8%	7%	15%
Szexualitással, hűséggel kapcsolatos problémák	23%	37%	25%	27%	35%	58%	57%	38%	37%	49%
Szociális problémák	6%	1%	0%	6%	0%	11%	6%	5%	5%	10%
Bántalmazás, lelki terror	29%	42%	26%	29%	52%	26%	33%	16%	2%	12%
Szexuális erőszak, molesztálás	4%	7%	2%	4%	2%	3%	0%	0%	0%	0%
Sajátos személyiség, életmód	0%	0%	6%	0%	0%	8%	2%	3%	3%	3%
Egészség	1%	0%	0%	31%	0%	0%	0%	0%	2%	0%
Pszichológiai problémák	0%	0%	3%	4%	0%	2%	0%	2%	0%	0%
Bűnözés	4%	4%	12%	2%	0%	3%	0%	0%	0%	0%

Azokat a témakategóriákat, amelyeknél az egyes hónapokat tekintve a legmagasabb előfordulás 3% volt, nem szerepeltettük a táblázatban.

Egy szegmens több témát is érinthetett, így a részeredmények összege meghaladhatja a 100%-ot.

Súlyosabb devianciák* megjelenése										
	Mónika show									
	2009. szept. n=231	2009. okt. n=199	2009. nov. n=192	2009. dec. n=147	2010. jan. n=176	2010. febr. n=164	2010. márc. n=188	2010. ápr. n=168	2010. máj. n=169	2010. jún. n=165
Deviancia megjelenése szereplőnként	6%	11%	16%	15%	13%	12%	9%	11%	9%	10%
	Joshi Bharat									
	2009. szept. n=184	2009. okt. n=179	2009. nov. n=172	2009. dec. n=131	2010. jan. n=164	2010. febr. n=196	2010. márc. n=198	2010. ápr. n=192	2010. máj. n=178	2010. jún. n=207
Deviancia megjelenése szereplőnként	16%	20%	13%	18%	20%	17%	19%	14%	17%	14%
*öngyilkosság, bűnözés, szenvedélybetegségek, prostitúció										

A szegmensek végkifejlete										
	Mónika show									
	2009. szept. (n=67)	2009. okt. (n=62)	2009. nov. (n=65)	2009. dec. (n=55)	2010. jan. (n=64)	2010. febr. (n=64)	2010. márc. (n=78)	2010. ápr. (n=66)	2010. máj. (n=58)	2010. jún. (n=67)
Megoldás születik	31%	28%	22%	35%	34%	69%	70%	61%	76%	60%
Vég a megoldás irányába mutat	39%	16%	43%	36%	32%	9%	24%	27%	14%	24%
Nyitott vég, nincs megoldás	30%	56%	35%	29%	34%	22%	6%	12%	10%	16%
	Joshi Bharat									
	2009. szept. (n=69)	2009. okt. (n=67)	2009. nov. (n=65)	2009. dec. (n=48)	2010. jan. (n=61)	2010. febr. (n=61)	2010. márc. (n=66)	2010. ápr. (n=64)	2010. máj. (n=59)	2010. jún. (n=67)
Megoldás születik	20%	18%	20%	15%	38%	62%	61%	48%	58%	63%
Vég a megoldás irányába mutat	50%	58%	45%	37%	20%	16%	27%	24%	25%	24%
Nyitott vég, nincs megoldás	30%	24%	35%	48%	42%	22%	12%	28%	17%	13%

A műsorvezető magatartása										
	Mónika show									
Szegmensenként	2009. szept. (n=67)	2009. okt. (n=62)	2009. nov. (n=65)	2009. dec. (n=55)	2010. jan. (n=64)	2010. febr. (n=64)	2010. márc. (n=78)	2010. ápr. (n=66)	2010. máj. (n=58)	2010. jún. (n=67)
Nem ítéli el a problémás tartalmakat	19%	0%	0%	4%	44%	13%	33%	35%	28%	30%
Kérdéseivel a problémás tartalmak részletezését segíti elő	30%	100%	100%	96%	84%	84%	87%	88%	81%	79%
Előfordul inkorrekt eljárás a műsorkészítők részéről	3%	6%	6%	6%	3%	5%	3%	0%	0%	1%
Adatvédelmi probléma	4%	10%	9%	9%	14%	8%	10%	20%	7%	9%
Esetenként	2009. szept.	2009. okt.	2009. nov.	2009. dec. (n=6)	2010. jan. (n=8)	2010. febr. (n=9)	2010. márc. (n=6)	2010. ápr. (n=23)	2010. máj. (n=39)	2010. jún. (n=26)
Agresszív megnyilvánulásokra nem reagál azonnal	na.	na.	na.	83%	100%	33%	83%	61%	59%	73%
	Joshi Bharat									
Szegmensenként	2009. szept. (n=69)	2009. okt. (n=67)	2009. nov. (n=65)	2009. dec. (n=48)	2010. jan. (n=61)	2010. febr. (n=61)	2010. márc. (n=66)	2010. ápr. (n=64)	2010. máj. (n=59)	2010. jún. (n=67)
Nem ítéli el a problémás tartalmakat	9%	6%	8%	15%	2%	52%	20%	19%	29%	30%
Kérdéseivel a problémás tartalmak részletezését segíti elő	7%	1%	5%	23%	46%	75%	79%	81%	73%	79%
Előfordul inkorrekt eljárás a műsorkészítők részéről	1%	4%	2%	0%	3%	5%	6%	0%	2%	3%
Adatvédelmi probléma	6%	4%	5%	10%	26%	18%	26%	22%	22%	18%
Esetenként	2009. szept.	2009. okt.	2009. nov.	2009. dec. (n=14)	2010. jan. (n=51)	2010. febr. (n=56)	2010. márc. (n=59)	2010. ápr. (n=58)	2010. máj. (n=49)	2010. jún. (n=70)
Agresszív megnyilvánulásokra nem reagál azonnal	na.	na.	na.	71%	27%	80%	32%	26%	57%	50%

A kiskorú szereplők számának alakulása											
	Mónika show										
	2009. márc. 19 – jún. 12. (n=477)	2009. szept. (n=231)	2009. okt. (n=199)	2009. nov. (n=192)	2009. dec. (n=147)	2010. jan. (n=176)	2010. febr. (n=164)	2010. márc. (n=188)	2010. ápr. (n=168)	2010. máj. (n=169)	2010. jún. n=165
12 év alatti szereplő	1%	2%	0%	0%	0%	0%	0%	0%	1%	11%*	0,60%
12-18 év közötti szereplő	9%	7%	2%	0,50%	2%	0,57%	1%	2%	1%	5%	2%
*a gyermeknapi műsor szereplői											
	Joshi Bharat										
	2009. márc. 19 – jún. 12. (n=388)	2009. szept. (n=184)	2009. okt. (n=179)	2009. nov. (n=172)	2009. dec. (n=131)	2010. jan. (n=164)	2010. febr. (n=196)	2010. márc. (n=198)	2010. ápr. (n=192)	2010. máj. (n=178)	2010. jún. n=207
12 év alatti szereplő	0,26%	0%	0,56%	0%	0,80%	0%	0%	0%	0%	0%	0%
12-18 év közötti szereplő	8%	7%	6%	2%	7%	0,61%	2%	2%	1%	1%	0,48%

A roma szereplők aránya											
	Mónika show										
	2009. márc. 19 – jún. 12. (n=477)	2009. szept. (n=231)	2009. okt. (n=199)	2009. nov. (n=192)	2009. dec. (n=147)	2010. jan. (n=176)	2010. febr. (n=164)	2010. márc. (n=188)	2010. ápr. (n=168)	2010. máj. (n=169)	2010. jún. n=165
Roma szereplők aránya	49%	58%	57%	44%	44%	31%	1%	2%	18%	14%	5%
	Joshi Bharat										
	2009. márc. 19 – jún. 12. (n=388)	2009. szept. (n=184)	2009. okt. (n=179)	2009. nov. (n=172)	2009. dec. (n=131)	2010. jan. (n=164)	2010. febr. (n=196)	2010. márc. (n=198)	2010. ápr. (n=192)	2010. máj. (n=178)	2010. jún. n=207
Roma szereplők aránya	30%	46%	44%	39%	24%	31%	39%	30%	22%	5%	24%

A problémás viselkedést mutató szereplők és azon belül a romák aránya																							
		Mónika show																					
		2009. márc. 19 – jún. 12. (n=477)		2009. szept. (n=231)		2009. okt. (n=199)		2009. nov. (n=192)		2009. dec. (n=147)		2010. jan. (n=176)		2010. febr. (n=164)		2010. márc. (n=188)		2010. ápr. (n=168)		2010. máj. (n=169)		2010. jún. (n=165)	
		eset	%	eset	%	eset	%	eset	%	eset	%	eset	%	eset	%	eset	%	eset	%	eset	%	eset	%
Erőszakosan viselkedett (összes szereplőhöz viszonyítva)		91	19	1	0,4	8	4	1	0,5	0	0	1	0,6	0	0	0	0	0	0	0	0	0	
Ezen belül a roma szereplők aránya		67	74	1	100	6	75	1	100	0	0	1	100	0	0	0	0	0	0	0	0	0	
Fenyegetőzött (összes szereplőhöz viszonyítva)		70	15	10	4	15	8	31	16	2	1	0	0	0	0	0	0	0	0	0	4	2	
Ezen belül a roma szereplők aránya		52	74	9	90	13	87	17	55	2	100	0	0	0	0	0	0	0	0	0	1	25	
Szidalmazott, sértegetett (összes szereplőhöz viszonyítva)		na.	na.	na.	na.	na.	na.	na.	na.	4	3	7	4	9	5	6	3	23	14	39	23	22	13
Ezen belül a roma szereplők aránya		na.	na.	na.	na.	na.	na.	na.	na.	3	75	4	57	0	0	1	17	7	30	5	13	1	5
Trágárság (összes szereplőhöz viszonyítva)		183	38	53	23	29	15	16	8	7	5	14	8	5	3	11	6	8	5	18	11	11	7
Ezen belül a roma szereplők aránya		111	61	38	72	18	62	7	44	4	57	3	21	0	0	0	0	1	13	3	17	2	18

A problémás viselkedést mutató szereplők és azon belül a romák aránya																							
		Joshi Bharat																					
		2009. márc. 19 – jún. 12. (n=388)		2009. szept. (n=184)		2009. okt. (n=179)		2009. nov. (n=172)		2009. dec. (n=131)		2010. jan. (n=164)		2010. febr. (n=196)		2010. márc. (n=198)		2010. ápr. (n=192)		2010. máj. (n=178)		2010. jún. (n=207)	
		eset	%	eset	%	eset	%	eset	%	eset	%	eset	%	eset	%	eset	%	eset	%	eset	%	eset	%
Erőszakosan viselkedett (összes szereplőhöz viszonyítva)		35	9	7	4	9	5	1	0,5	0	0	1	0,6	2	1	5	3	0	0	0	0	2	1
Ezen belül a roma szereplők aránya		25	71	7	100	6	67	1	100	0	0	1	100	1	50	3	60	0	0	0	0	2	100
Fenyegetőzött (összes szereplőhöz viszonyítva)		57	15	35	19	17	9	7	4	0	0	1	0,6	13	7	0	0	3	2	0	0	2	1
Ezen belül a roma szereplők aránya		36	63	20	57	12	71	2	29	0	0	0	0	7	54	0	0	2	67	0	0	1	50
Szidalmazott, sértegetett (összes szereplőhöz viszonyítva)		na.	na	na.	na.	na.	na.	na.	na.	14	11	49	30	51	26	59	30	58	30	49	28	71	34
Ezen belül a roma szereplők aránya		na.	na	na.	na.	na.	na.	na.	na.	0	0	20	41	27	53	19	32	17	29	1	2	23	32
Trágárság (összes szereplőhöz viszonyítva)		72	19	53	29	57	32	26	15	24	18	35	21	47	24	39	20	17	9	29	16	31	15
Ezen belül a roma szereplők aránya		43	60	39	74	31	54	15	58	7	29	17	49	21	45	13	33	6	36	2	7	10	32

Romakép	Mónika show							
	2009. szept. (n=134)	2009. okt. (n=113)	2009. nov. (n=85)	2009. dec. (n=65)	2010. jan. (n=54)	2010. ápr. (n=31)	2010. máj. (n=23)	2010. jún. (n=9)
Erőszak megjelenése témaként	43%	61%	42%	37%	15%	6%	0%	0%
Hűtlenség megjelenése témaként	53%	45%	69%	74%	78%	97%	43%	56%
Előítéletes tartalom megjelenése*	na.	na.	na.	na.	84%	87%	91%	100%
Társadalom peremére szorultság külső megjelenés alapján	67%	58%	63%	55%	83%	84%	78%	78%
Igénytelen beszédmód	90%	97%	95%	92%	96%	97%	87%	78%
Agresszív magatartás a stúdióban	10%	14%	20%	8%	15%	23%	22%	11%
Súlyosabb deviancia megjelenése**	7%	10%	9%	9%	15%	10%	9%	44%

*iskolázatlanság, munkanélküliség, segélyen élés, felelőtlen pénzkezelés, bűnözői életvitel, börtönviseltség, erőszakos konfliktuskezelés, társadalmi normák folyamatos figyelmen kívül hagyása, promiszkuitás, tágabb családon belüli szexuális kapcsolatok, felelőtlen gyermekvállalás, gyermek elhagyása, hazudozás, hangoskodás, ápolatlanság

**öngyilkosság, bűnözés, szenvedélybetegségek, prostitúció

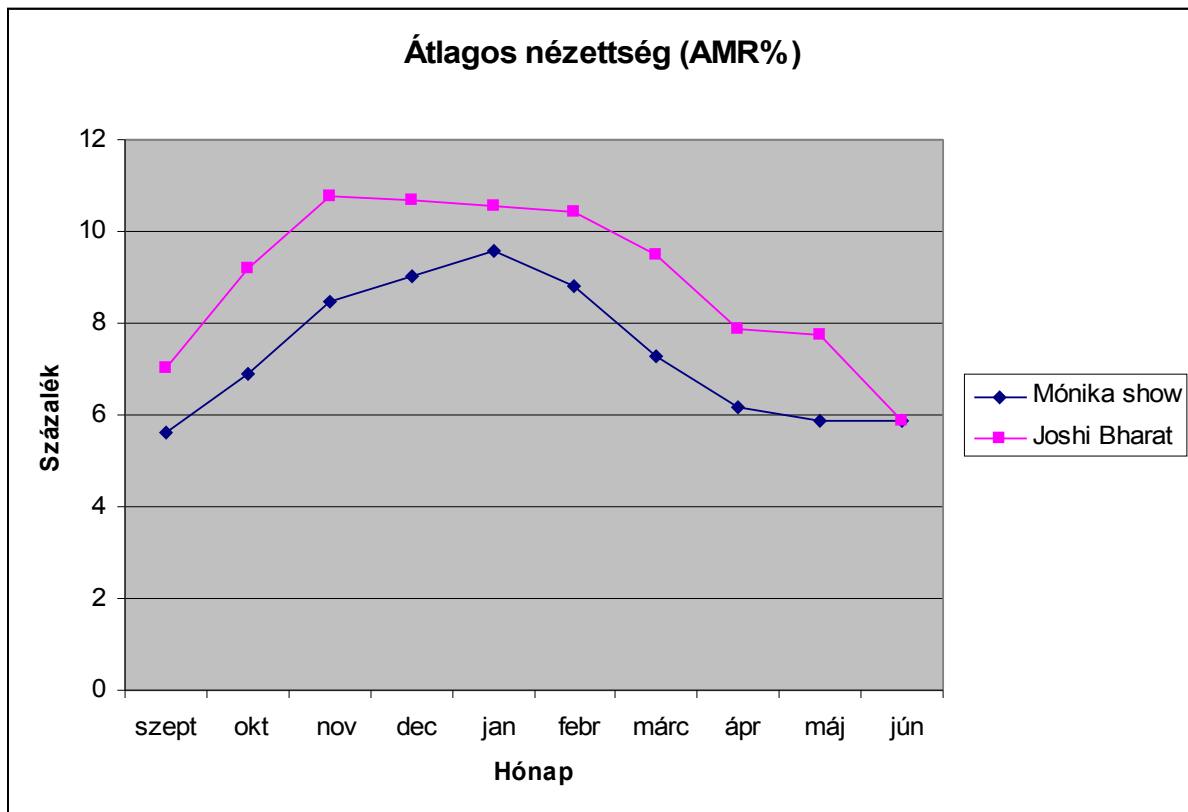
Mivel a Mónika show februárban és márciusban szinte egyáltalán nem szerepeltetett romákat, ott a februári és márciusi oszlop nem került feltüntetésre.

Romakép										
	Joshi Bharat									
	2009. szept. (n=84)	2009. okt. (n=79)	2009. nov. (n=67)	2009. dec. (n=32)	2010. jan. (n=51)	2010. febr. (n=76)	2010. márc. (n=60)	2010. ápr. (n=43)	2010. máj. (n=9)	2010. jún. (n=50)
Erőszak megjelenése témaként	39%	48%	36%	44%	55%	30%	25%	16%	0%	24%
Hűtlenség megjelenése témaként	21%	44%	18%	53%	47%	51%	82%	49%	33%	64%
Előítéletes tartalom megjelenése*	na.	na.	na.	na.	67%	89%	90%	100%	56%	80%
Társadalom peremére szorultság külső megjelenés alapján	69%	73%	69%	75%	61%	71%	82%	79%	44%	82%
Igénytelen beszédmód	90%	95%	93%	81%	80%	86%	88%	93%	100%	92%
Agresszív magatartás a stúdióban	27%	19%	16%	0%	41%	38%	33%	40%	11%	46%
Súlyosabb deviancia megjelenése**	18%	16%	13%	22%	16%	17%	23%	12%	11%	10%

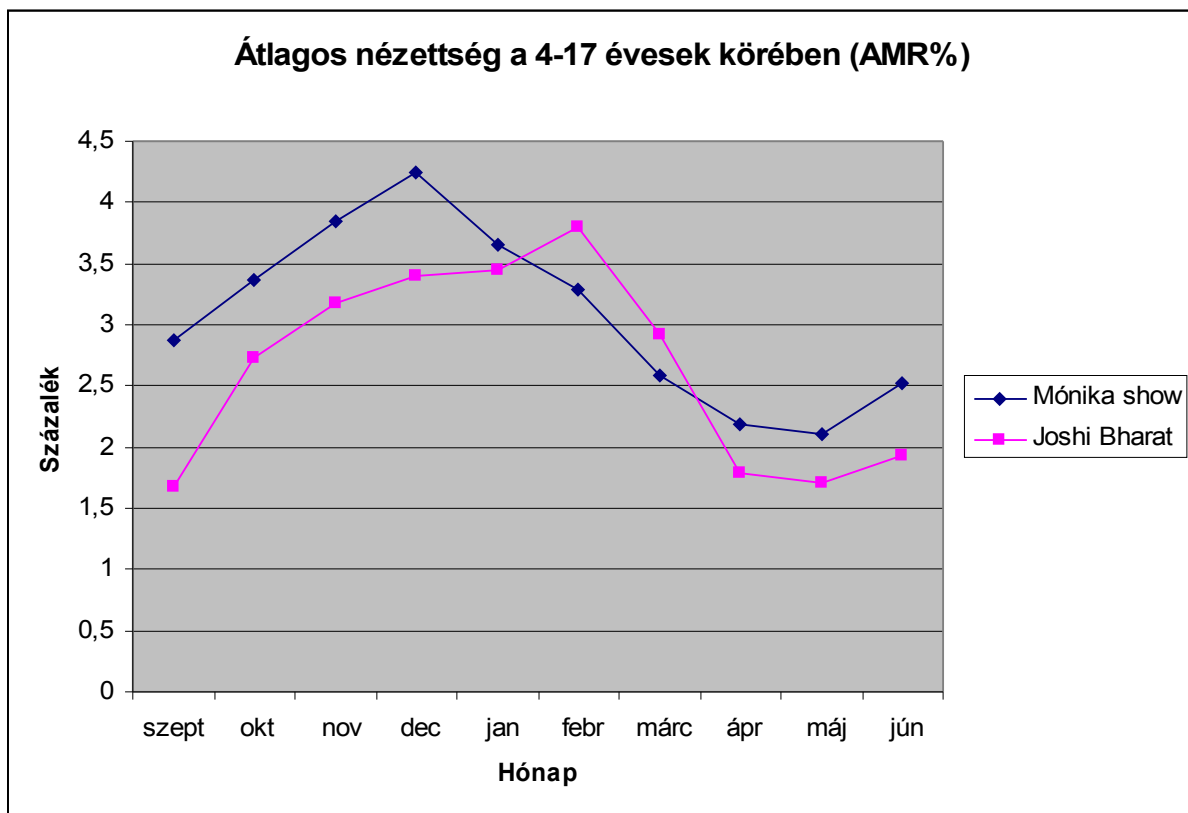
*iskolázatlanság, munkanélküliség, segélyen élés, felelőtlen pénzkezelés, bűnözői életvitel, börtönviseltség, erőszakos konfliktuskezelés, társadalmi normák folyamatos figyelmen kívül hagyása, promiszkuitás, tágabb családon belüli szexuális kapcsolatok, felelőtlen gyermekvállalás, gyermek elhagyása, hazudozás, hangoskodás, ápolatlanság

**öngyilkosság, bűnözés, szexuális betegségek, prostitúció

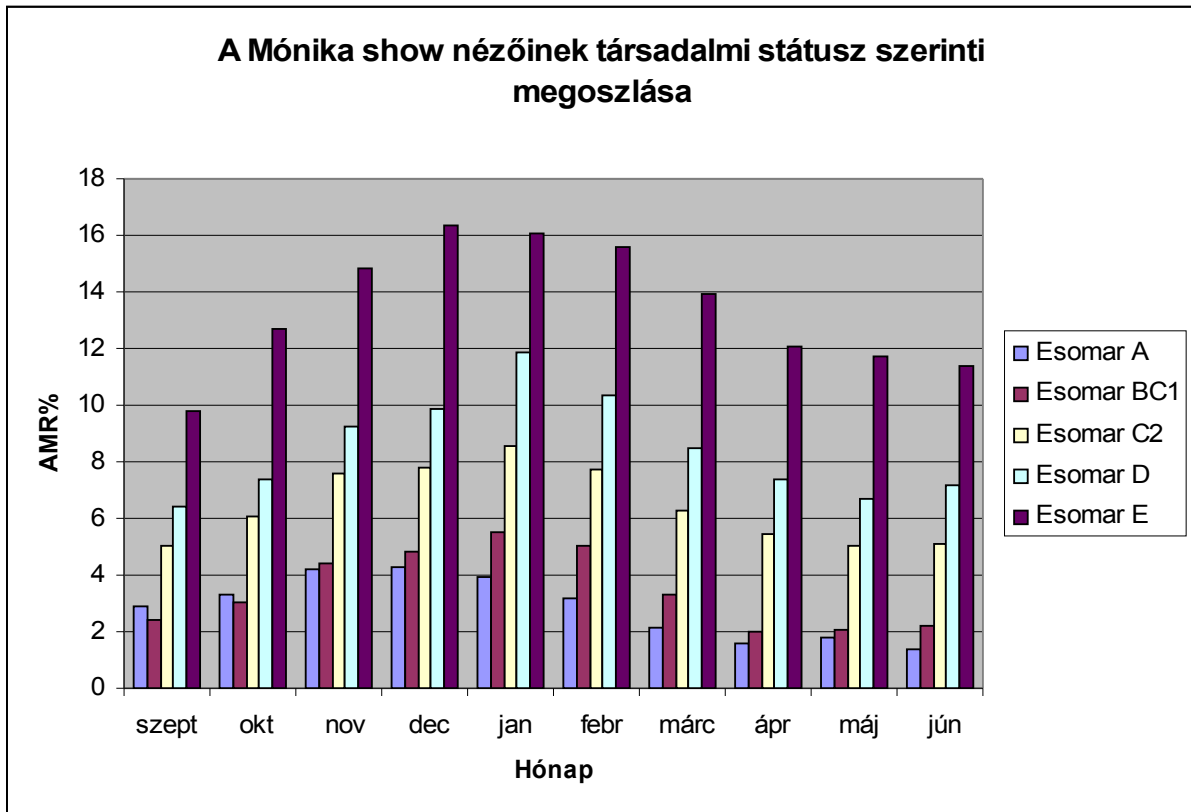
Mivel a Mónika show februárban és márciusban szinte egyáltalán nem szerepeltetett romákat, ott a februári és márciusi oszlop nem került feltüntetésre.



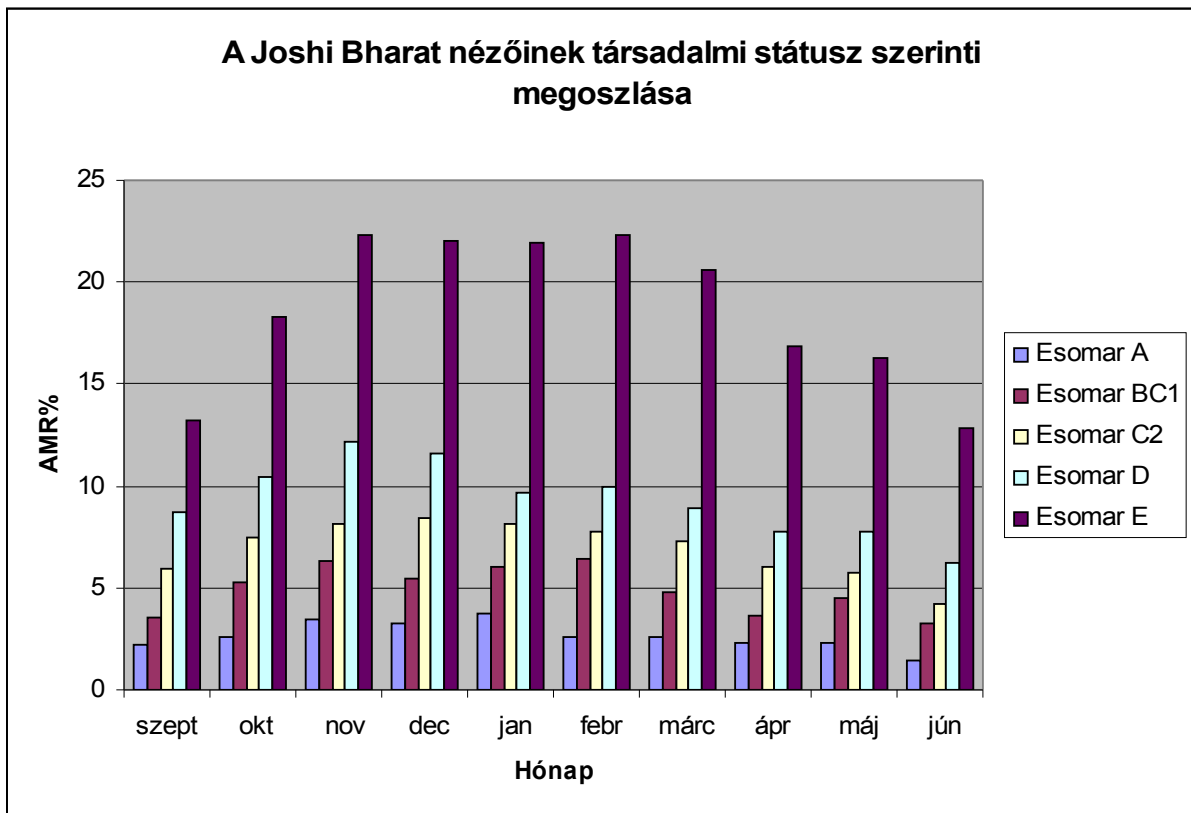
Forrás: AGB Nielsen Médiautató Kft.



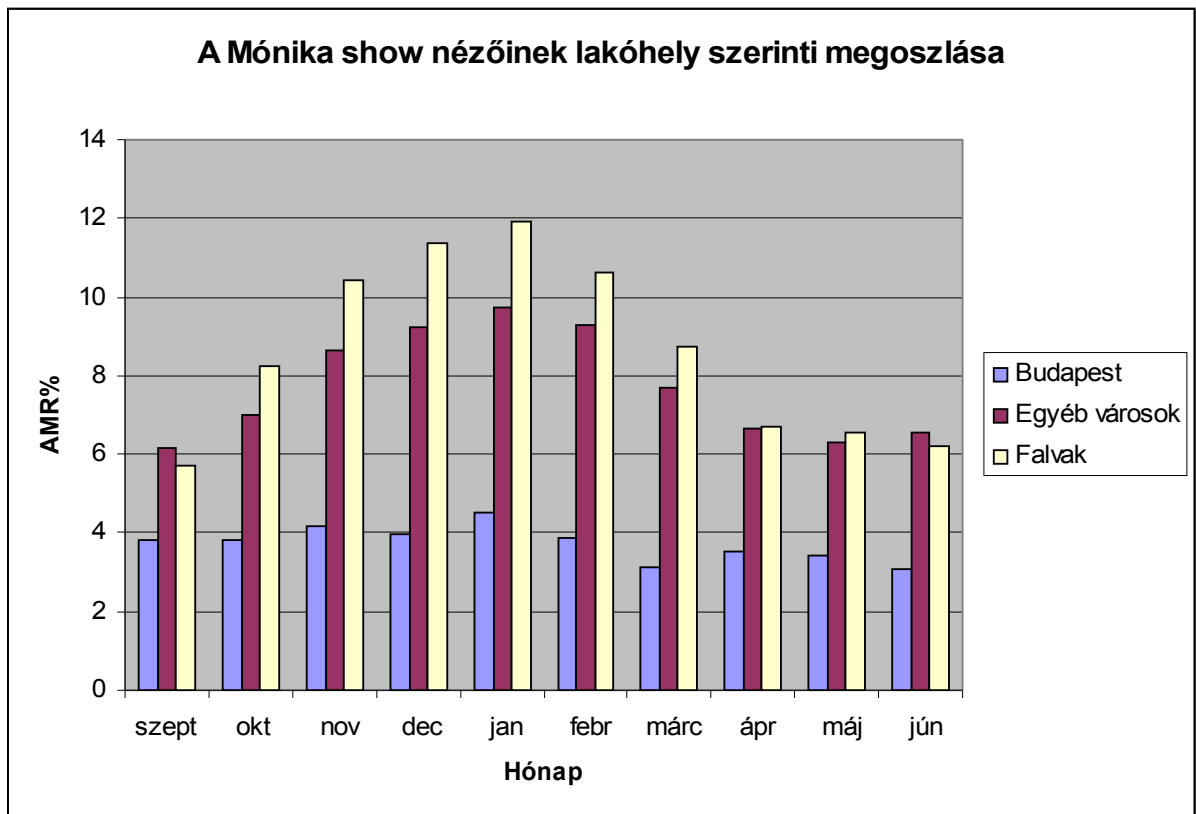
Forrás: AGB Nielsen Médiautató Kft.



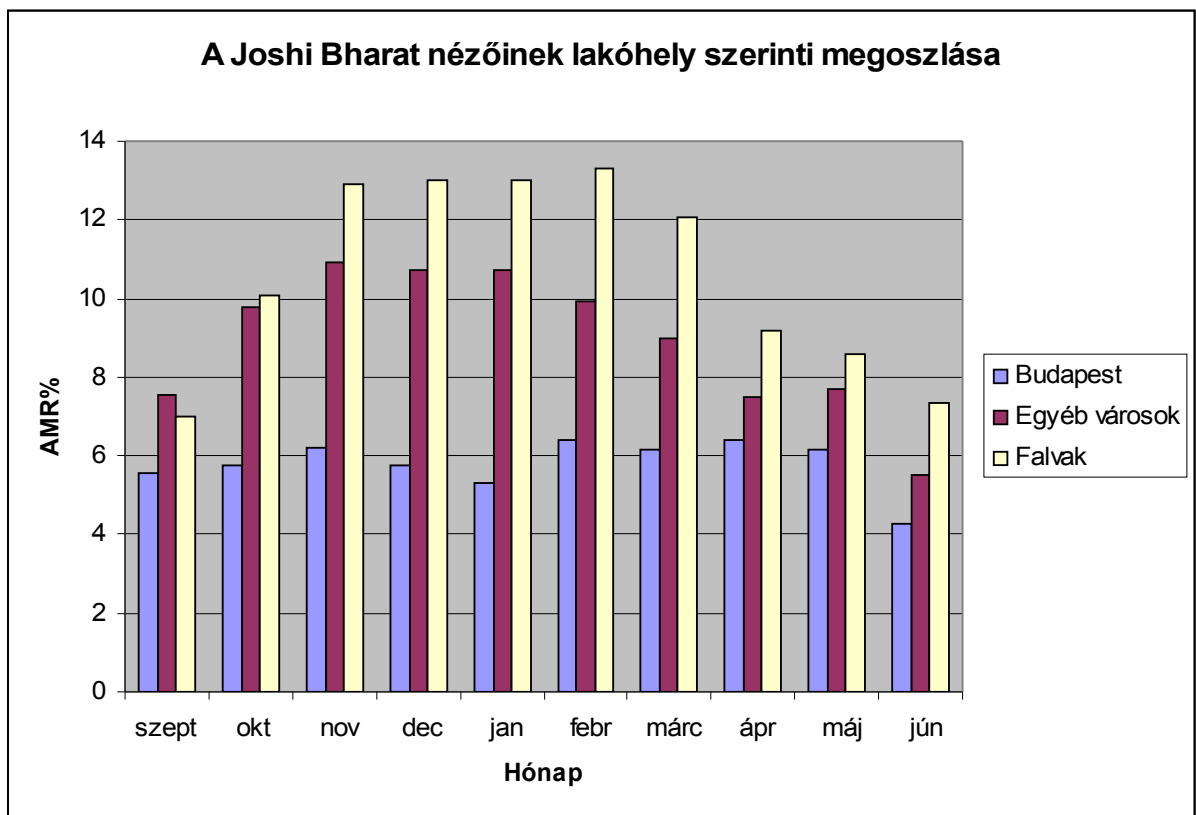
Forrás: AGB Nielsen Médiautató Kft.



Forrás: AGB Nielsen Médiautató Kft.



Forrás: AGB Nielsen Médiautató Kft.



Forrás: AGB Nielsen Médiautató Kft.