

A kibeszélő show-k kvantitatív jellemzői

2009-ben az ORTT több kvantitatív elemzést is végzett a kibeszélő show-k szerkesztési gyakorlatával összefüggésben. A szeptemberi és októberi vizsgálatot követően a Testület úgy határozott (2426/2009. (XII. 9.) sz. határozat), hogy a folyamatos adatfelvétel főbb eredményeit táblázatos formában, havi periodicitással nyilvánosságra hozza. Az alábbi kimutatások segítségével nyomon követhetők a talk-show-kban megjelenített témák, a műsorvezetői magatartás főbb jellemvonásai, a kiskorúak szerepeltetési aránya, a meghívottak által megjelenített deviáns magatartásformák stb., továbbá a műsorszámokban és az egyes aggályos viselkedési módok, valamint témák kapcsán megjelenő roma szereplők megoszlása.

A témák aránya									
	Mónika show								
	2009. szept. (n=67)	2009. okt. (n=62)	2009. nov. (n=65)	2009. dec. (n=55)	2010. jan. (n=64)	2010. febr. (n=64)	2010. márc. (n=78)	2010. ápr. (n=66)	2010. máj. (n=58)
Párkapcsolati, házassági problémák	74%	40%	47%	53%	88%	53%	63%	65%	65%
Családon belüli problémák	77%	60%	51%	42%	29%	57%	57%	66%	52%
Egyéb kapcsolati problémák	7%	3%	5%	9%	9%	20%	12%	14%	18%
Szexualitással, hűséggel kapcsolatos problémák	54%	58%	60%	58%	63%	51%	46%	59%	56%
Szociális problémák	4%	0%	0%	4%	6%	2%	10%	12%	0%
Bántalmazás, lelki terror	9%	44%	32%	25%	14%	9%	6%	9%	10%
Szexuális erőszak, molesztálás	3%	0%	0%	0%	0%	0%	0%	0%	0%
Sajátos személyiség, életmód	10%	0%	0%	0%	0%	0%	1%	3%	0%
Egészség	0%	0%	0%	0%	0%	0%	0%	0%	0%
Pszichológiai problémák	0%	0%	0%	0%	0%	0%	0%	0%	0%
Bűnözés	0%	0%	0%	0%	0%	0%	0%	0%	0%

Azokat a témakategóriákat, amelyeknél az egyes hónapokat tekintve a legmagasabb előfordulás 3% volt, nem szerepeltettük a táblázatban.

Egy szegmens több témát is érinthetett, így a részeredmények összege meghaladhatja a 100%-ot.

A témák aránya									
	Joshi Bharat								
	2009. szept. (n=69)	2009. okt. (n=67)	2009. nov. (n=65)	2009. dec. (n=48)	2010. jan. (n=61)	2010. febr. (n=61)	2010. márc. (n=66)	2010. ápr. (n=64)	2010. máj. (n=59)
Párkapcsolati, házassági problémák	60%	60%	40%	29%	31%	71%	59%	57%	48%
Családon belüli problémák	60%	66%	51%	62%	74%	61%	81%	94%	100%
Egyéb kapcsolati problémák	6%	5%	18%	0%	8%	10%	20%	8%	7%
Szexualitással, hűséggel kapcsolatos problémák	23%	37%	25%	27%	35%	58%	57%	38%	37%
Szociális problémák	6%	1%	0%	6%	0%	11%	6%	5%	5%
Bántalmazás, lelki terror	29%	42%	26%	29%	52%	26%	33%	16%	2%
Szexuális erőszak, molesztálás	4%	7%	2%	4%	2%	3%	0%	0%	0%
Sajátos személyiség, életmód	0%	0%	6%	0%	0%	8%	2%	3%	3%
Egészség	1%	0%	0%	31%	0%	0%	0%	0%	2%
Pszichológiai problémák	0%	0%	3%	4%	0%	2%	0%	2%	0%
Bűnözés	4%	4%	12%	2%	0%	3%	0%	0%	0%

Azokat a témakategóriákat, amelyeknél az egyes hónapokat tekintve a legmagasabb előfordulás 3% volt, nem szerepeltettük a táblázatban.
Egy szegmens több témát is érinthetett, így a részeredmények összege meghaladhatja a 100%-ot.

A problémás témák és azon belül a romák aránya																		
	Mónika show																	
	2009. szept. (n=67)		2009. okt. (n=62)		2009. nov. (n=65)		2009. dec. (n=55)		2010. jan. (n=64)		2010. febr. (n=64)		2010. márc. (n=78)		2010. ápr. (n=66)		2010. máj. (n=58)	
Párkapcsolaton belüli erőszak	6	9%	14	23%	4	6%	7	13%	9	14%	5	8%	3	4%	2	3%	6	10%
Ebből romát szerepeltet	6	100%	7	50%	2	50%	3	43%	3	33%	0	0%	0	0%	0	0%	0	0%
Családon belüli erőszak	0	0%	17	27%	17	26%	7	13%	0	0%	1	2%	2	3%	4	6%	0	0%
Ebből romát szerepeltet	0	0%	14	82%	9	53%	7	100%	0	0%	0	0%	1	50%	1	25%	0	0%
Vérfertőzés	1	1%	0	0%	0	0%	0	0%	0	0%	0	0%	0	0%	0	0%	0	0%
Ebből romát szerepeltet	1	100%	0	0%	0	0%	0	0%	0	0%	0	0%	0	0%	0	0%	0	0%
	Joshi Bharat																	
	2009. szept. (n=69)		2009. okt. (n=67)		2009. nov. (n=65)		2009. dec. (n=48)		2010. jan. (n=61)		2010. febr. (n=61)		2010. márc. (n=66)		2010. ápr. (n=64)		2010. máj. (n=59)	
Párkapcsolaton belüli erőszak	14	20%	17	25%	6	9%	6	13%	11	18%	14	23%	8	12%	6	9%	0	0%
Ebből romát szerepeltet	8	56%	11	65%	4	67%	4	67%	5	45%	5	36%	4	50%	1	17%	0	0%
Családon belüli erőszak	5	7%	10	15%	11	17%	10	21%	22	36%	4	7%	13	20%	4	6%	1	2%
Ebből romát szerepeltet	5	100%	4	40%	3	28%	2	20%	8	36%	3	75%	3	23%	1	25%	0	0%
Vérfertőzés	3	4%	3	4%	1	2%	1	2%	0	0%	0	0%	0	0%	0	0%	0	0%
Ebből romát szerepeltet	3	100%	3	100%	0	0%	0	0%	0	0%	0	0%	0	0%	0	0%	0	0%

Súlyosabb devianciák* megjelenése																		
	Mónika show									Joshi Bharat								
	2009. szept. n=23	2009. okt. n=19	2009. nov. n=19	2009. dec. n=14	2010. jan. n=17	2010. febr. n=16	2010. márc. n=18	2010. ápr. n=16	2010. máj. n=16	2009. szept. n=18	2009. okt. n=17	2009. nov. n=17	2009. dec. n=13	2010. jan. n=16	2010. febr. n=19	2010. márc. n=19	2010. ápr. n=19	2010. máj. n=178
	1	9	2	7	6	4	8	8	9	4	9	2	1	4	6	8	2	
Deviancia megjelenése szereplőkén t	6%	11%	16%	15%	13%	12%	9%	11%	9%	16%	20%	13%	18%	20%	17%	19%	14%	17%
*öngyilkosság, bűnözés, szenvedélybetegségek, prostitúció																		

A szegmensek végkifejlete																		
	Mónika show									Joshi Bharat								
	2009. szept. n=67	2009. okt. n=62	2009. nov. n=65	2009. dec. n=55	2010. jan. n=64	2010. febr. n=64	2010. márc. n=78	2010. ápr. n=66	2010. máj. n=58	2009. szept. n=69	2009. okt. n=67	2009. nov. n=65	2009. dec. n=48	2010. jan. n=61	2010. febr. n=61	2010. márc. n=66	2010. ápr. n=64	2010. máj. n=59
Megoldás születik	31%	28%	22%	35%	34%	69%	70%	61%	76%	20%	18%	20%	15%	38%	62%	61%	48%	58%
Vég a megoldás irányába mutat	39%	16%	43%	36%	32%	9%	24%	27%	14%	50%	58%	45%	37%	20%	16%	27%	24%	25%
Nyitott vég, nincs megoldás	30%	56%	35%	29%	34%	22%	6%	12%	10%	30%	24%	35%	48%	42%	22%	12%	28%	17%

A műsorvezető magatartása									
	Mónika show								
	2009. szept. (n=67)	2009. okt. (n=62)	2009. nov. (n=65)	2009. dec. (n=55)	2010. jan. (n=64)	2010. febr. (n=64)	2010. márc. (n=78)	2010. ápr. (n=66)	2010. máj. (n=58)
Szegmensenként									
Nem ítéli el a problémás tartalmakat	19%	0%	0%	4%	44%	13%	33%	35%	28%
Kérdéseivel a problémás tartalmak részletezését segíti elő	30%	100%	100%	96%	84%	84%	87%	88%	81%
Előfordul inkorrekt eljárás a műsorkészítők részéről	3%	6%	6%	6%	3%	5%	3%	0%	0%
Adatvédelmi probléma merül fel	4%	10%	9%	9%	14%	8%	10%	20%	7%
Esetenként	2009. szept.	2009. okt.	2009. nov.	2009. dec. (n=6)	2010. jan. (n=8)	2010. febr. (n=9)	2010. márc. (n=6)	2010. ápr. (n=23)	2010. máj. (n=39)
Agresszív megnyilvánulásokra nem reagál azonnal	na.	na.	na.	83%	100%	33%	83%	61%	59%
	Joshi Bharat								
	2009. szept. (n=69)	2009. okt. (n=67)	2009. nov. (n=65)	2009. dec. (n=48)	2010. jan. (n=61)	2010. febr. (n=61)	2010. márc. (n=66)	2010. ápr. (n=64)	2010. máj. (n=59)
Szegmensenként									
Nem ítéli el a problémás tartalmakat	9%	6%	8%	15%	2%	52%	20%	19%	29%
Kérdéseivel a problémás tartalmak részletezését segíti elő	7%	1%	5%	23%	46%	75%	79%	81%	73%
Előfordul inkorrekt eljárás a műsorkészítők részéről	1%	4%	2%	0%	3%	5%	6%	0%	2%
Adatvédelmi probléma merül fel	6%	4%	5%	10%	26%	18%	26%	22%	22%
Esetenként	2009. szept.	2009. okt.	2009. nov.	2009. dec. (n=14)	2010. jan. (n=51)	2010. febr. (n=56)	2010. márc. (n=59)	2010. ápr. (n=58)	2010. máj. (n=49)
Agresszív megnyilvánulásokra nem reagál azonnal	na.	na.	na.	71%	27%	80%	32%	26%	57%

A kiskorú szereplők számának alakulása										
	Mónika show									
	2009. márc. 19 – jún. 12. (n=477)	2009. szept. (n=231)	2009. okt. (n=199)	2009. nov. (n=192)	2009. dec. (n=147)	2010. jan. (n=176)	2010. febr. (n=164)	2010. márc. (n=188)	2010. ápr. (n=168)	2010. máj. (n=169)
12 év alatti szereplő	1%	2%	0%	0%	0%	0%	0%	0%	1%	11%*
12-18 év közötti szereplő	9%	7%	2%	0,50%	2%	0,57%	1%	2%	1%	5%
*a gyermeknapi műsor szereplői										
	Joshi Bharat									
	2009. márc. 19 – jún. 12. (n=388)	2009. szept. (n=184)	2009. okt. (n=179)	2009. nov. (n=172)	2009. dec. (n=131)	2010. jan. (n=164)	2010. febr. (n=196)	2010. márc. (n=198)	2010. ápr. (n=192)	2010. máj. (n=178)
12 év alatti szereplő	0,26%	0%	0,56%	0%	0,80%	0%	0%	0%	0%	0%
12-18 év közötti szereplő	8%	7%	6%	2%	7%	0,61%	2%	2%	1%	1%

A roma szereplők aránya										
	Mónika show									
	2009. márc. 19 – jún. 12. (n=477)	2009. szept. (n=231)	2009. okt. (n=199)	2009. nov. (n=192)	2009. dec. (n=147)	2010. jan. (n=176)	2010. febr. (n=164)	2010. márc. (n=188)	2010. ápr. (n=168)	2010. máj. (n=169)
Roma szereplők aránya	49%	58%	57%	44%	44%	31%	1%	2%	18%	14%
	Joshi Bharat									
	2009. márc. 19 – jún. 12. (n=388)	2009. szept. (n=184)	2009. okt. (n=179)	2009. nov. (n=172)	2009. dec. (n=131)	2010. jan. (n=164)	2010. febr. (n=196)	2010. márc. (n=198)	2010. ápr. (n=192)	2010. máj. (n=178)
Roma szereplők aránya	30%	46%	44%	39%	24%	31%	39%	30%	22%	5%

A problémás viselkedést mutató szereplők és azon belül a romák aránya																					
		Mónika show																			
		2009. márc. 19 – jún. 12. (n=477)		2009. szept. (n=231)		2009. okt. (n=199)		2009. nov. (n=192)		2009. dec. (n=147)		2010. jan. (n=176)		2010. febr. (n=164)		2010. márc. (n=188)		2010. ápr. (n=168)		2010. máj. (n=169)	
		eset	%	eset	%	eset	%	eset	%	eset	%	eset	%	eset	%	eset	%	eset	%	eset	%
Erőszakosan viselkedett (összes szereplőhöz viszonyítva)		91	19	1	0,4	8	4	1	0,5	0	0	1	0,6	0	0	0	0	0	0	0	
Ezen belül a roma szereplők aránya		67	74	1	100	6	75	1	100	0	0	1	100	0	0	0	0	0	0	0	
Fenyegetőzött (összes szereplőhöz viszonyítva)		70	15	10	4	15	8	31	16	2	1	0	0	0	0	0	0	0	0	0	
Ezen belül a roma szereplők aránya		52	74	9	90	13	87	17	55	2	100	0	0	0	0	0	0	0	0	0	
Szidalmazott, sértegetett (összes szereplőhöz viszonyítva)		na.	na.	na.	na.	na.	na.	na.	na.	4	3	7	4	9	5	6	3	23	14	39	23
Ezen belül a roma szereplők aránya		na.	na.	na.	na.	na.	na.	na.	na.	3	75	4	57	0	0	1	17	7	30	5	13
Trágárság (összes szereplőhöz viszonyítva)		183	38	53	23	29	15	16	8	7	5	14	8	5	3	11	6	8	5	18	11
Ezen belül a roma szereplők aránya		111	61	38	72	18	62	7	44	4	57	3	21	0	0	0	0	1	13	3	17

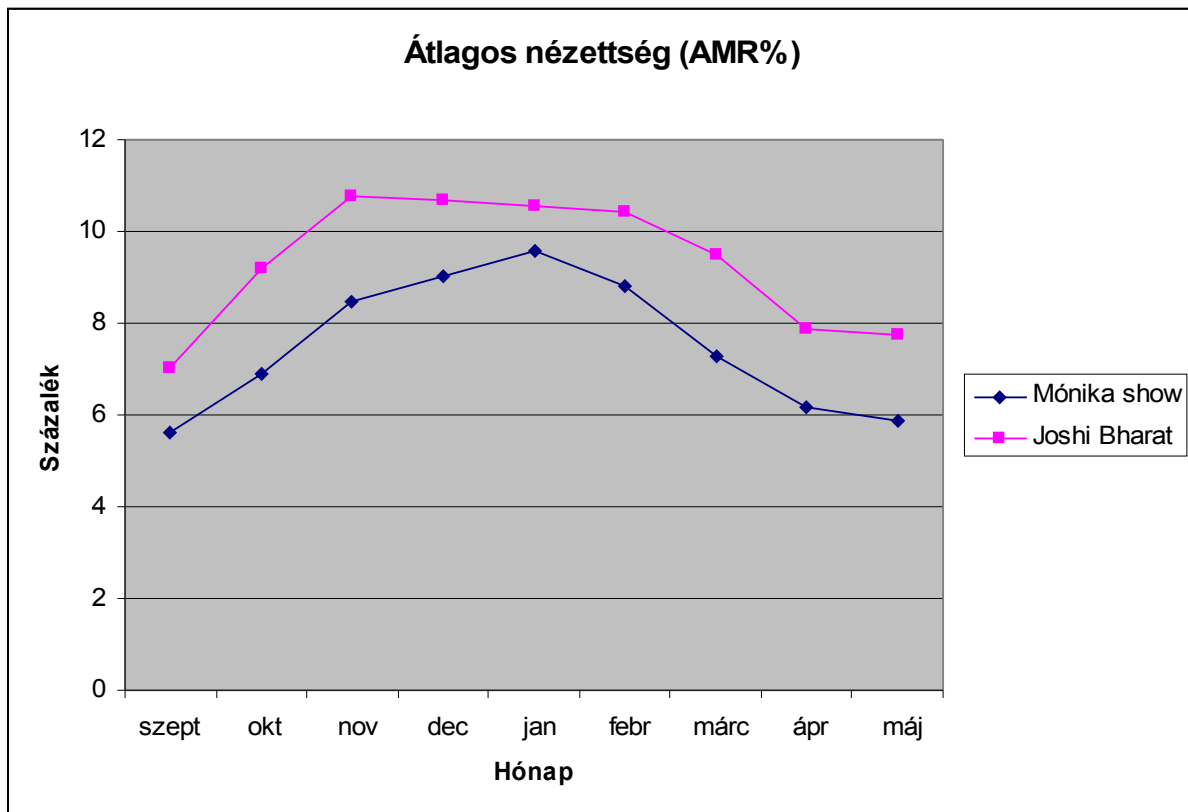
A problémás viselkedést mutató szereplők és azon belül a romák aránya																					
		Joshi Bharat																			
		2009. márc. 19 – jún. 12. (n=388)		2009. szept. (n=184)		2009. okt. (n=179)		2009. nov. (n=172)		2009. dec. (n=131)		2010. jan. (n=164)		2010. febr. (n=196)		2010. márc. (n=198)		2010. ápr. (n=192)		2010. máj. (n=178)	
		eset	%	eset	%	eset	%	eset	%	eset	%	eset	%	eset	%	eset	%	eset	%	eset	%
Erőszakosan viselkedett (összes szereplőhöz viszonyítva)		35	9	7	4	9	5	1	0,5	0	0	1	0,6	2	1	5	3	0	0	0	0
Ezen belül a roma szereplők aránya		25	71	7	100	6	67	1	100	0	0	1	100	1	50	3	60	0	0	0	0
Fenyegetőzött (összes szereplőhöz viszonyítva)		57	15	35	19	17	9	7	4	0	0	1	0,6	13	7	0	0	3	2	0	0
Ezen belül a roma szereplők aránya		36	63	20	57	12	71	2	29	0	0	0	0	7	54	0	0	2	67	0	0
Szidalmazott, sértegetett (összes szereplőhöz viszonyítva)		na.	na.	na.	na.	na.	na.	na.	na.	14	11	49	30	51	26	59	30	58	30	49	28
Ezen belül a roma szereplők aránya		na.	na.	na.	na.	na.	na.	na.	na.	0	0	20	41	27	53	19	32	17	29	1	2
Trágárság (összes szereplőhöz viszonyítva)		72	19	53	29	57	32	26	15	24	18	35	21	47	24	39	20	17	9	29	16
Ezen belül a roma szereplők aránya		43	60	39	74	31	54	15	58	7	29	17	49	21	45	13	33	6	36	2	7

Romakép																
	Mónika show							Joshi Bharat								
	2009. szept. n=134	2009. okt. n=113	2009. nov. n=85	2009. dec. n=65	2010. jan. n=54	2010. ápr. n=31	2010. máj. n=23	2009. szept. n=84	2009. okt. n=79	2009. nov. n=67	2009. dec. n=32	2010. jan. n=51	2010. febr. n=76	2010. márc. n=60	2010. ápr. n=43	2010. máj. n=9
Erőszak megjelenése témaként	43%	61%	42%	37%	15%	6%	0%	39%	48%	36%	44%	55%	30%	25%	16%	0%
Hűtlenség megjelenése témaként	53%	45%	69%	74%	78%	97%	43%	21%	44%	18%	53%	47%	51%	82%	49%	33%
Előítéletes tartalom megjelenése*	na.	na.	na.	na.	84%	87%	91%	na.	na.	na.	na.	67%	89%	90%	100%	56%
Társadalom peremére szorultság külső megjelenés alapján	67%	58%	63%	55%	83%	84%	78%	69%	73%	69%	75%	61%	71%	82%	79%	44%
Igénytelen beszédmód	90%	97%	95%	92%	96%	97%	87%	90%	95%	93%	81%	80%	86%	88%	93%	100%
Agresszív magatartás a stúdióban	10%	14%	20%	8%	15%	23%	22%	27%	19%	16%	0%	41%	38%	33%	40%	11%
Súlyosabb deviancia megjelenése**	7%	10%	9%	9%	15%	10%	9%	18%	16%	13%	22%	16%	17%	23%	12%	11%

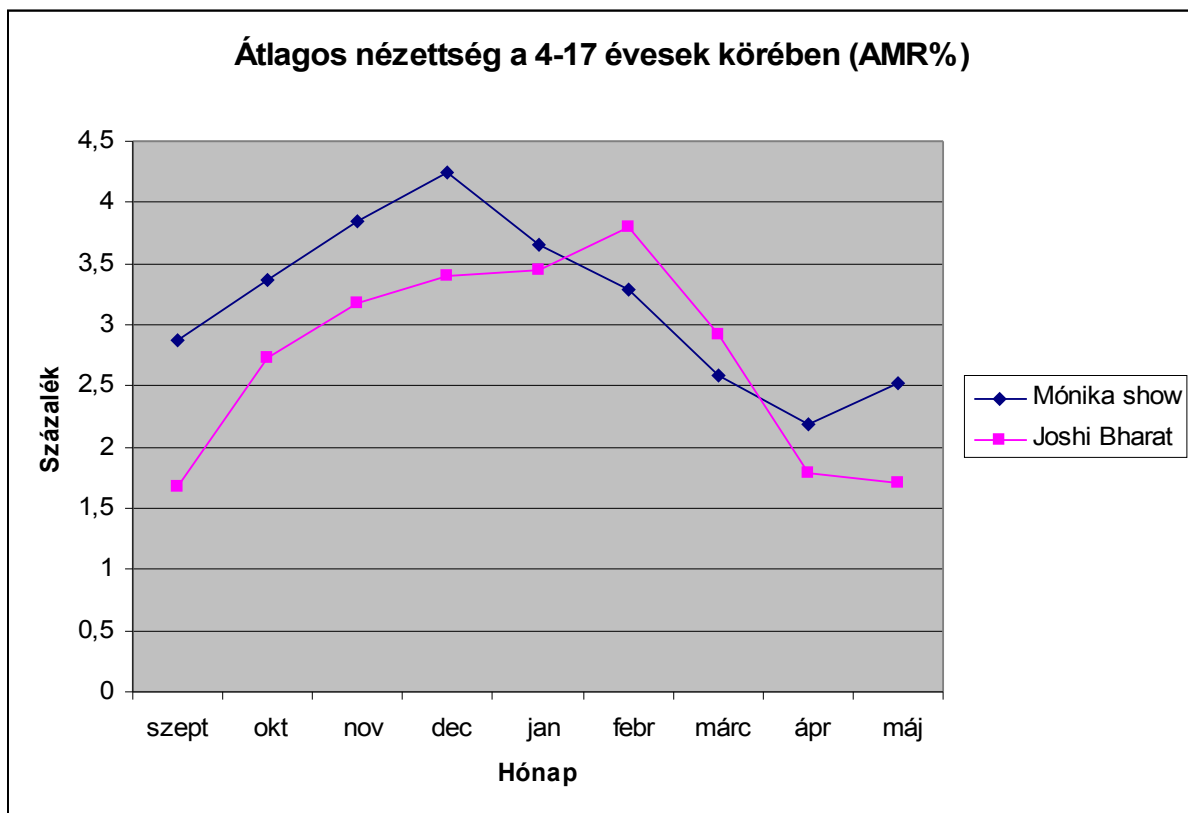
*iskolázatlanság, munkanélküliség, segélyen élés, felelőtlen pénzkezelés, bűnözői életvitel, börtönviseltség, erőszakos konfliktuskezelés, társadalmi normák folyamatos figyelmen kívül hagyása, promiszkuitás, tágabb családon belüli szexuális kapcsolatok, felelőtlen gyermekvállalás, gyermek elhagyása, hazudozás, hangoskodás, ápolatlanság

**öngyilkosság, bűnözés, szexuális betegségek, prostitúció

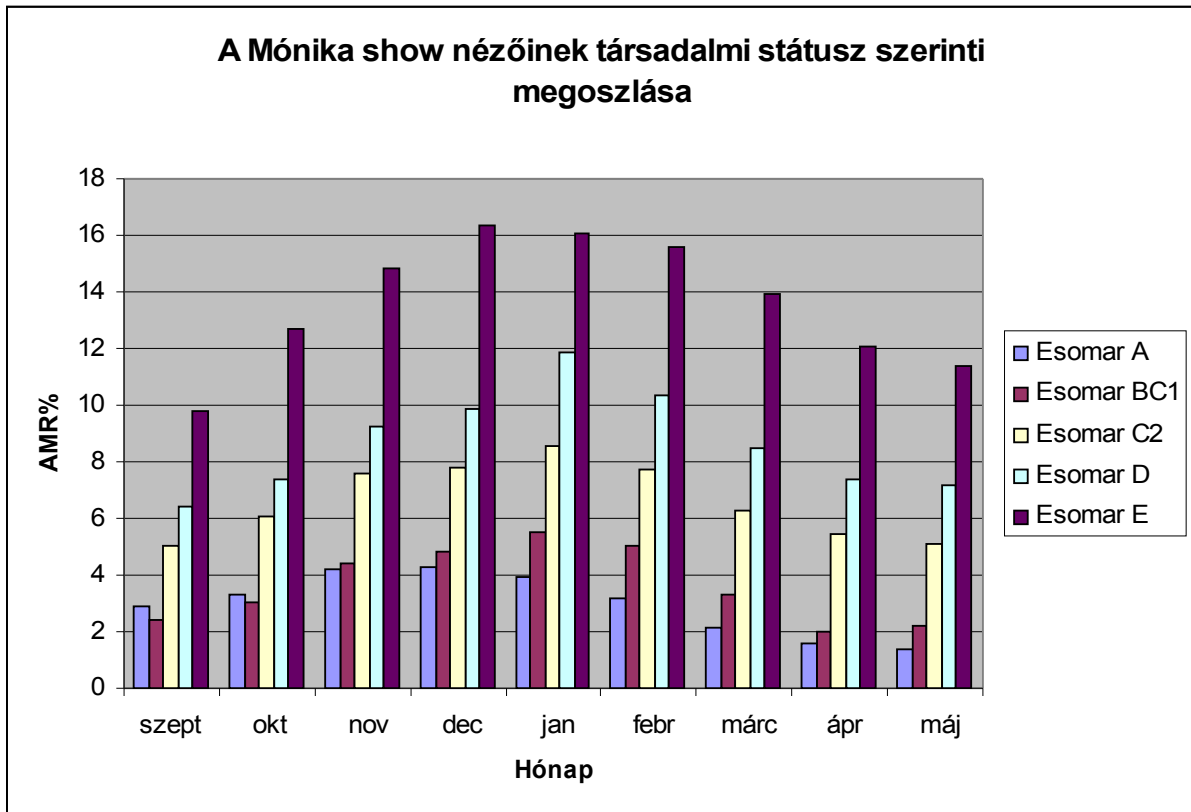
Mivel a Mónika show februárban és márciusban szinte egyáltalán nem szerepeltetett romákat, ott a februári és márciusi oszlop nem került feltüntetésre.



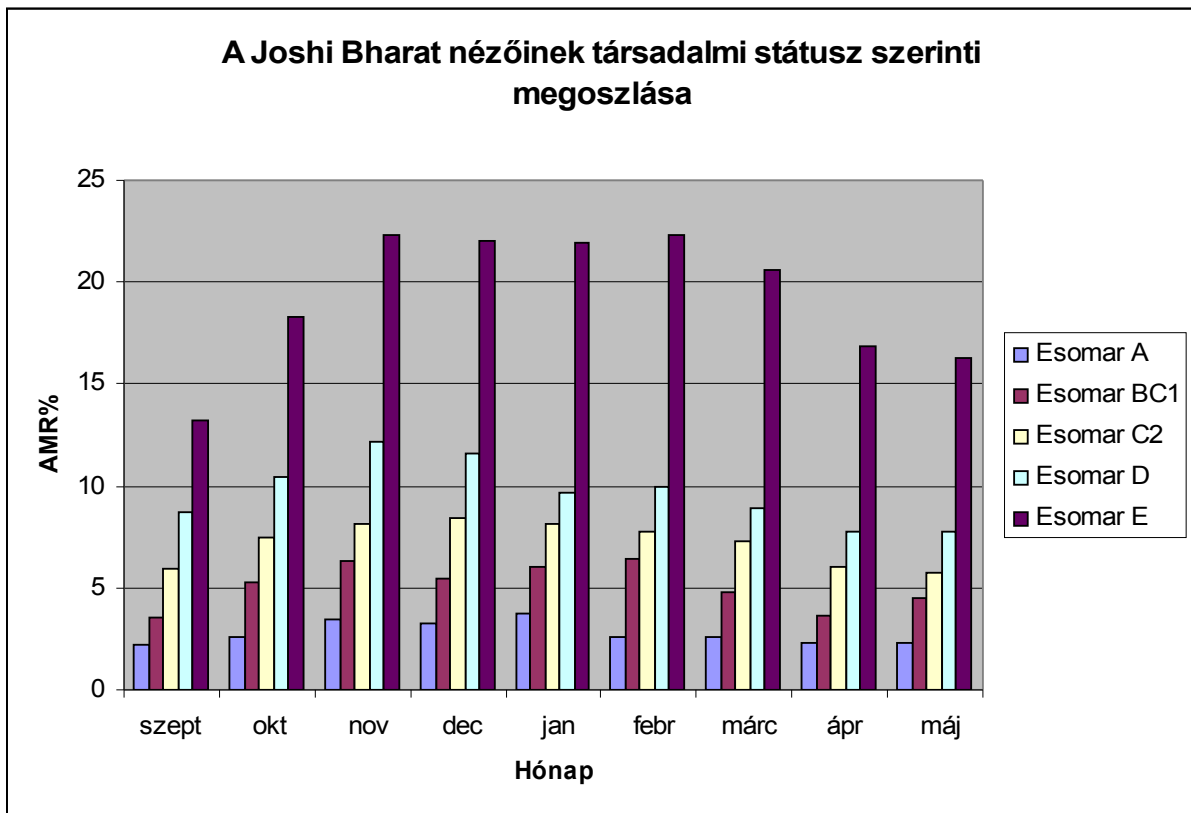
Forrás: AGB Nielsen Médiautató Kft.



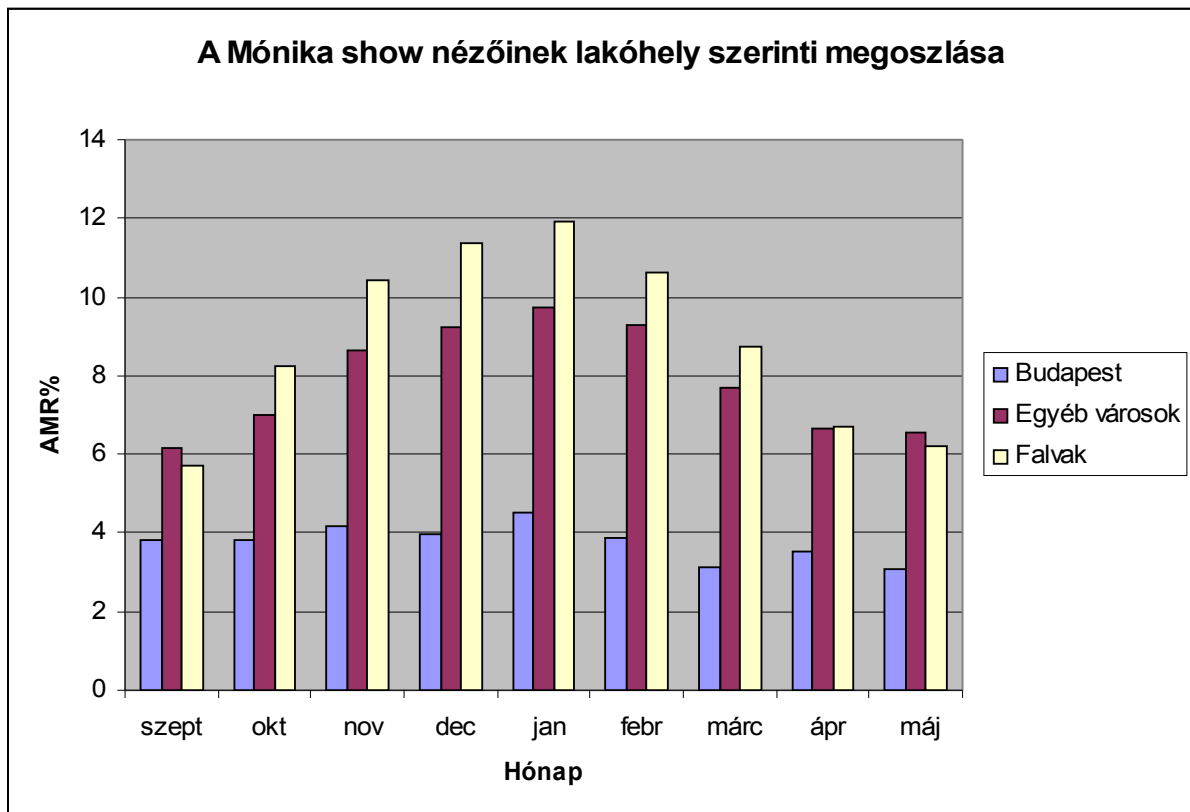
Forrás: AGB Nielsen Médiautató Kft.



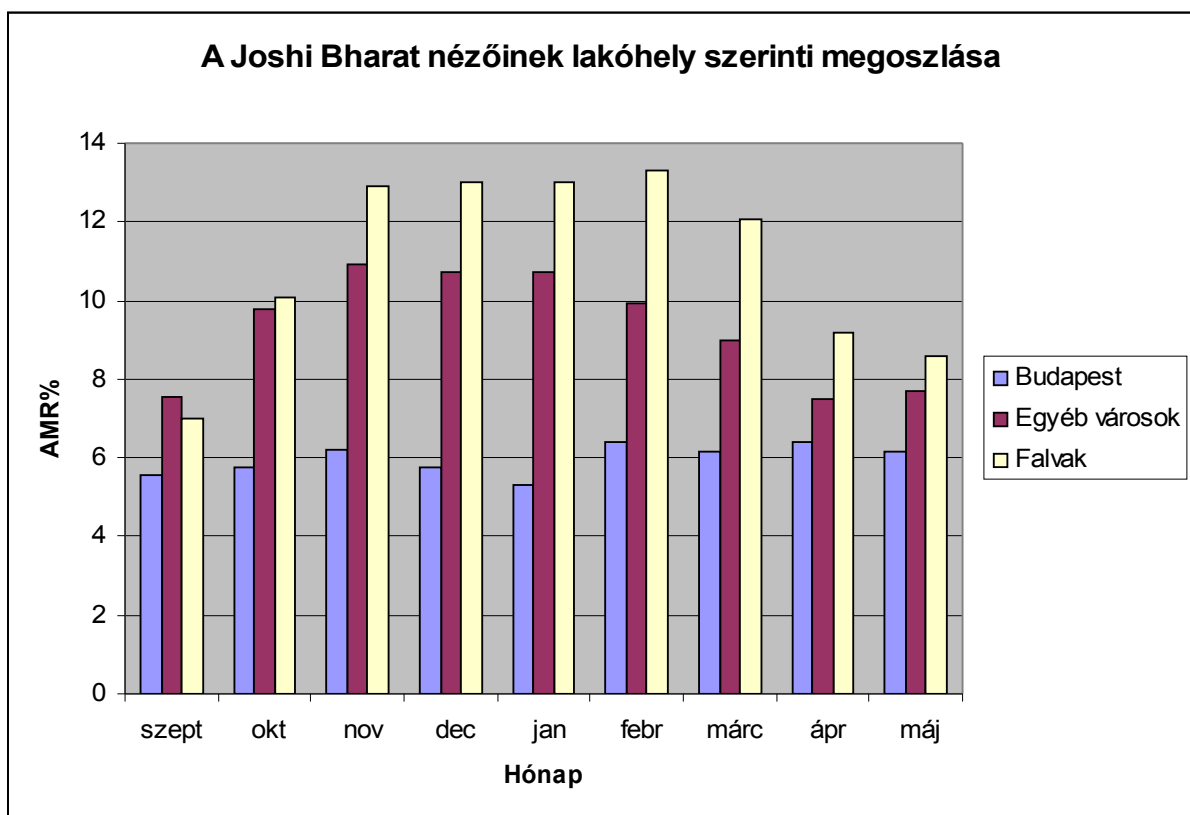
Forrás: AGB Nielsen Médiautató Kft.



Forrás: AGB Nielsen Médiautató Kft.



Forrás: AGB Nielsen Médiautató Kft.



Forrás: AGB Nielsen Médiautató Kft.