

A kibeszélő show-k kvantitatív jellemzői

2009-ben az ORTT több kvantitatív elemzést is végzett a kibeszélő show-k szerkesztési gyakorlatával összefüggésben. A szeptemberi és októberi vizsgálatot követően a Testület úgy határozott (2426/2009. (XII. 9.) sz. határozat), hogy a folyamatos adatfelvétel főbb eredményeit táblázatos formában, havi periodicitással nyilvánosságra hozza. Az alábbi kimutatások segítségével nyomon követhetők a talk-show-kban megjelenített témák, a műsorvezetői magatartás főbb jellemvonásai, a kiskorúak szerepeltetési aránya, a meghívottak által megjelenített deviáns magatartásformák stb., továbbá a műsorszámokban és az egyes aggályos viselkedési módok, valamint témák kapcsán megjelenő roma szereplők megoszlása.

A műsorszámok témaorientációja

	A témák aránya									
	Mónika Show					Joshi Bharat				
	2009. szeptemb er (n=67)	2009. október (n=62)	2009. novemb er (n=65)	2009. decemb er (n=55)	2010. január (n=64)	2009. szeptembe r (n=69)	2009. október (n=67)	2009. novembe r (n=65)	2009. decembe r (n=48)	2010. január (n=61)
Párkapcsolati, házassági problémák	74%	40%	47%	53%	88%	60%	60%	40%	29%	31%
Családon belüli problémák	77%	60%	51%	42%	29%	60%	66%	51%	62%	74%
Egyéb kapcsolati problémák	7%	3%	5%	9%	9%	6%	5%	18%	0%	8%
Szexualitással, hűséggel kapcsolatos problémák	54%	58%	60%	58%	63%	23%	37%	25%	27%	35%
Szociális problémák	4%	0%	0%	4%	6%	6%	1%	0%	6%	0%
Bántalmazás, lelki terror	9%	44%	32%	25%	14%	29%	42%	26%	29%	52%
Szexuális erőszak, molesztálás	3%	0%	0%	0%	0%	4%	7%	2%	4%	2%
Sajátos személyiség, életmód	10%	0%	0%	0%	0%	0%	0%	6%	0%	0%
Egészség	0%	0%	0%	0%	0%	1%	0%	0%	31%	0%
Pszichológiai problémák	0%	0%	0%	0%	0%	0%	0%	3%	4%	0%
Bűnözés	0%	0%	0%	0%	0%	4%	4%	12%	2%	0%

Azokat a témakategóriákat, amelyeknél az egyes hónapokat tekintve a legmagasabb előfordulás 3% volt, nem szerepeltettük a táblázatban.

Egy szegmens több témát is érinthetett, így a részeredmények összege meghaladhatja a 100%-ot.

A problémás témák és azon belül a romák aránya

	2009. szeptember (n=67)		2009. október (n=62)		Mónika Show 2009. november (n=65)		2009. december (n=55)		2010. január (n=64)	
	Párkapcsolaton belüli erőszak	6	9%	14	23%	4	6%	7	13%	9
Ebből romát szerepeltet	6	100%	7	50%	2	50%	3	43%	3	33%
Családon belüli erőszak	0	0%	17	27%	17	26%	7	13%	0	0%
Ebből romát szerepeltet	0	0%	14	82%	9	53%	7	100%	0	0%
Vérfertőzés	1	1%	0	0%	0	0%	0	0%	0	0%
Ebből romát szerepeltet	1	100%	0	0%	0	0%	0	0%	0	0%

	2009. szeptember (n=69)		2009. október (n=67)		Joshi Bharat 2009. november (n=65)		2009. december (n=48)		2010. január (n=61)	
	Párkapcsolaton belüli erőszak	14	20%	17	25%	6	9%	6	13%	11
Ebből romát szerepeltet	8	56%	11	65%	4	67%	4	67%	5	45%
Családon belüli erőszak	5	7%	10	15%	11	17%	10	21%	22	36%
Ebből romát szerepeltet	5	100%	4	40%	3	28%	2	20%	8	36%
Vérfertőzés	3	4%	3	4%	1	2%	1	2%	0	0%
Ebből romát szerepeltet	3	100%	3	100%	0	0%	0	0%	0	0%

Súlyosabb devianciák* megjelenése

	Mónika Show					Joshi Bharat				
	2009. szeptembe r (n=231)	2009. október (n=199)	2009. novembe r (n=192)	2009. decembe r (n=147)	2010. január (n=176)	2009. szeptembe r (n=184)	2009. október (n=179)	2009. novembe r (n=172)	2009. decembe r (n=131)	2010. január (n=164)
Deviancia megjelenése szereplőnként	6%	11%	16%	15%	13%	16%	20%	13%	18%	20%

*öngyilkosság, bűnözés, szenvedélybetegségek, prostitúció

A szegmensek végkifejlete										
	Mónika Show					Joshi Bharat				
	2009. szeptember (n=67)	2009. október (n=62)	2009. november (n=65)	2009. december (n=55)	2010. január (n=64)	2009. szeptember (n=69)	2009. október (n=67)	2009. november (n=65)	2009. december (n=48)	2010. január (n=61)
Megoldás születik	31%	27%	22%	35%	34%	20%	18%	20%	15%	38%
Vég a megoldás irányába mutat	39%	16%	43%	36%	32%	50%	58%	45%	37%	20%
Nyitott vég, nincs megoldás	30%	56%	35%	29%	34%	30%	24%	35%	48%	42%
A műsorvezető magatartása										
<i>Szegmensenként</i>	Mónika Show					Joshi Bharat				
	2009. szeptember (n=67)	2009. október (n=62)	2009. november (n=65)	2009. december (n=55)	2010. január (n=64)	2009. szeptember (n=69)	2009. október (n=67)	2009. november (n=65)	2009. december (n=48)	2010. január (n=61)
Nem ítéli el a problémás tartalmakat	19%	0%	0%	4%	44%	9%	6%	8%	15%	2%
Kérdéseivel a problémás tartalmak részletezését segíti elő	30%	100%	100%	96%	84%	7%	1%	5%	23%	46%
Előfordul inkorrekt eljárás a műsorkészítők részéről	3%	6%	6%	6%	3%	1%	4%	2%	0%	3%
Adatvédelmi probléma merül fel	4%	10%	9%	9%	14%	6%	4%	5%	10%	26%
<i>Esetenként</i>	2009. szeptember	2009. október	2009. november	2009. december (n=6)	2010. január (n=8)	2009. szeptember	2009. október	2009. november	2009. december (n=14)	2010. január (n=51)
Agresszív megnyilvánulásokra nem reagál azonnal	na.	na.	na.	83%	100%	na.	na.	na.	71%	27%

A kiskorú szereplők számának alakulása												
	Mónika Show						Joshi Bharat					
	2009. március 19 - június 12. (n=477)	2009. szeptember (n=231)	2009. október (n=199)	2009. november (n=192)	2009. december (n=147)	2010. január (n=176)	2009. március 19 - június 12. (n=388)	2009. szeptember (n=184)	2009. október (n=179)	2009. november (n=172)	2009. december (n=131)	2010. január (n=164)
12 év alatti szereplő	1%	2%	0%	0%	0%	0%	0,26%	0%	0,56%	0%	0,80%	0%
12-18 év közötti szereplő	9%	7%	2%	0,50%	2%	0,57%	8%	7%	6%	2%	7%	0,61%

A roma szereplők aránya												
	Mónika Show						Joshi Bharat					
	2009. március 19 – június 12. (n=477)	2009. szeptember (n=231)	2009. október (n=199)	2009. november (n=192)	2009. december (n=147)	2010. január (n=176)	2009. március 19 – június 12. (n=388)	2009. szeptember (n=184)	2009. október (n=179)	2009. november (n=172)	2009. december (n=131)	2010. január (n=164)
Roma szereplők aránya	49%	58%	57%	44%	44%	31%	30%	46%	44%	39%	24%	31%

A problémás viselkedést mutató szereplők és azon belül a romák aránya

	Mónika Show											
	2009. március 19 – június 12. (n=477)		2009. szeptember (n=231)		2009. október (n=199)		2009. november (n=192)		2009. december (n=147)		2010. január (n=176)	
	eset	%	eset	%	eset	%	eset	%	eset	%	eset	%
Erőszakosan viselkedett (összes szereplőhöz viszonyítva)	91	19	1	0,4	8	4	1	0,5	0	0	1	0,6
Ezen belül a roma szereplők aránya	67	74	1	100	6	75	1	100	0	0	1	100
Fenyegetőzött (összes szereplőhöz viszonyítva)	70	15	10	4	15	8	31	16	2	1	0	0
Ezen belül a roma szereplők aránya	52	74	9	90	13	87	17	55	2	100	0	0
Szidalmazott, sértegetett (összes szereplőhöz viszonyítva)	na.	na.	na.	na.	na.	na.	na.	na.	4	3	7	4
Ezen belül a roma szereplők aránya	na.	na.	na.	na.	na.	na.	na.	na.	3	75	4	57
Trágárság (összes szereplőhöz viszonyítva)	183	38	53	23	29	15	16	8	7	5	14	8
Ezen belül a roma szereplők aránya	111	61	38	72	18	62	7	44	4	57	3	21

A problémás viselkedést mutató szereplők és azon belül a romák aránya

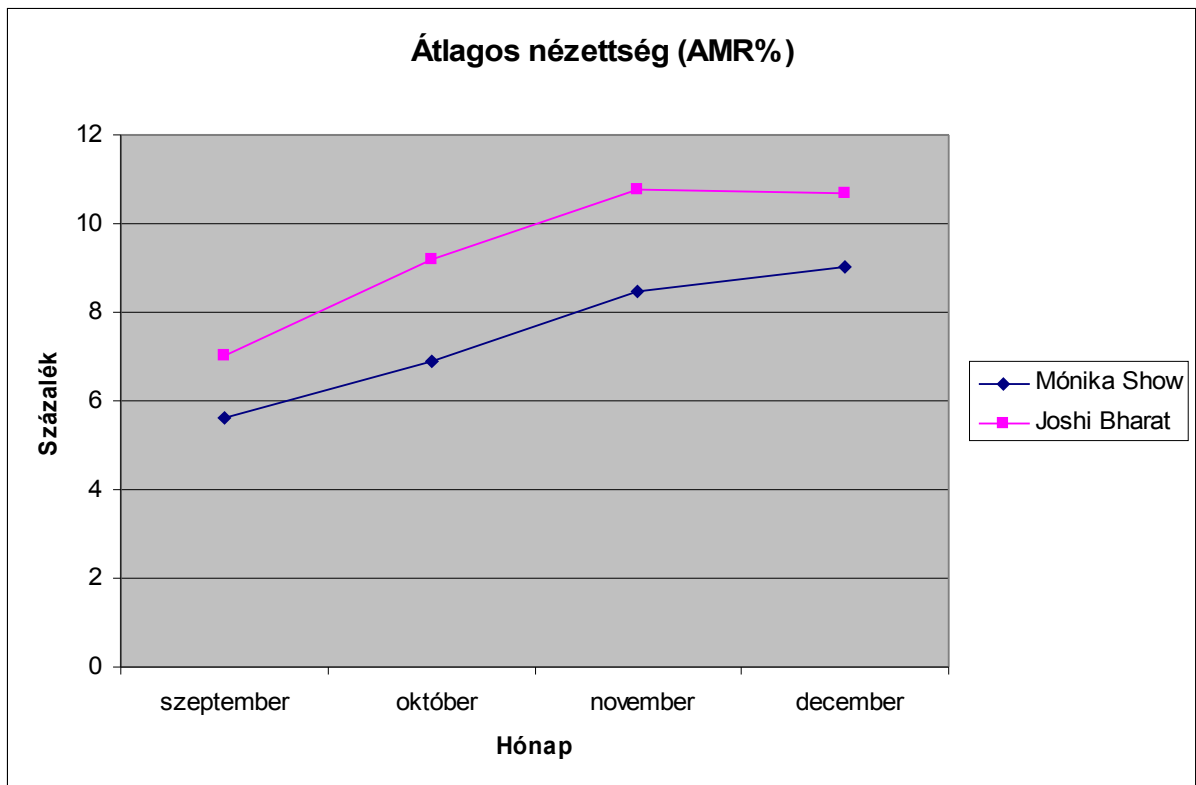
	Joshi Bharat											
	2009. március 19 – június 12. (n=388)		2009. szeptember (n=184)		2009. október (n=179)		2009. november (n=172)		2009. december (n=131)		2010. január (n=164)	
	eset	%	eset	%	eset	%	eset	%	eset	%	eset	%
Erőszakosan viselkedett (összes szereplőhöz viszonyítva)	35	9	7	4	9	5	1	0,5	0	0	1	0,6
Ezen belül a roma szereplők aránya	25	71	7	100	6	67	1	100	0	0	1	100
Fenyegetőzött (összes szereplőhöz viszonyítva)	57	15	35	19	17	9	7	4	0	0	1	0,6
Ezen belül a roma szereplők aránya	36	63	20	57	12	71	2	29	0	0	0	0
Szidalmazott, sértegetett (összes szereplőhöz viszonyítva)	na.	na.	na.	na.	na.	na.	na.	na.	14	11	49	30
Ezen belül a roma szereplők aránya	na.	na.	na.	na.	na.	na.	na.	na.	0	0	20	41
Trágárság (összes szereplőhöz viszonyítva)	72	19	53	29	57	32	26	15	24	18	35	21
Ezen belül a roma szereplők aránya	43	60	39	74	31	54	15	58	7	29	17	49

Romakép

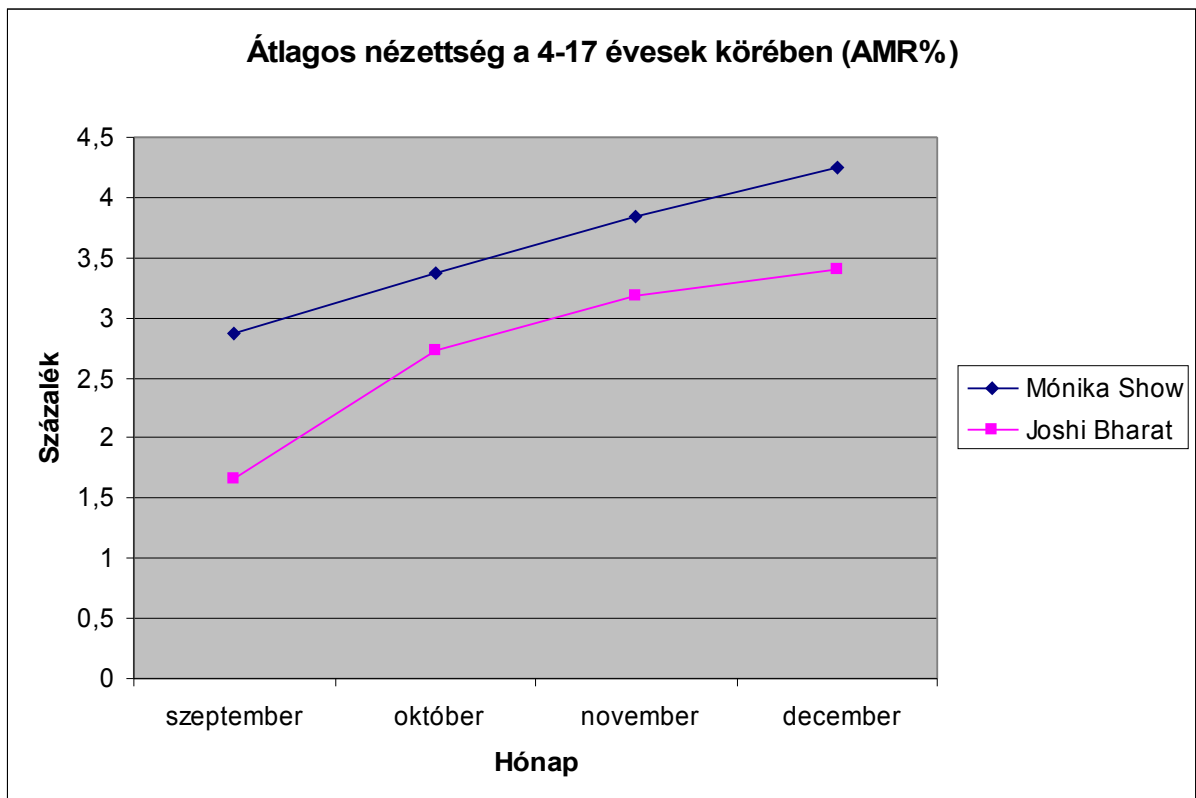
	Mónika Show					Joshi Bharat				
	2009. szeptember (n=134)	2009. október (n=113)	2009. novembe r (n=85)	2009. december (n=65)	2010. január (n=54)	2009. szeptember (n=84)	2009. október (n=79)	2009. novembe r (n=67)	2009. decembe r (n=32)	2010. januá r (n=51)
Erőszak megjelenése témaként	43%	61%	42%	37%	15%	39%	48%	36%	44%	55%
Hűtlenség megjelenése témaként	53%	45%	69%	74%	78%	21%	44%	18%	53%	47%
Előítéletes tartalom megjelenése*	na.	na.	na.	na.	84%	na.	na.	na.	na.	67%
Társadalom peremére szorultság külső megjelenés alapján	67%	58%	63%	55%	83%	69%	73%	69%	75%	61%
Igénytelen beszédmód	90%	97%	95%	92%	96%	90%	95%	93%	81%	80%
Agresszív magatartás a stúdióban	10%	14%	20%	8%	15%	27%	19%	16%	0%	41%
Súlyosabb deviancia megjelenése**	7%	10%	9%	9%	15%	18%	16%	13%	22%	16%

*iskolázatlanság, munkanélküliség, segélyen élés, bűnözői életvitel, erőszakos konfliktuskezelés, társadalmi normák folyamatos figyelmen kívül hagyása, promiszkuitás, tágabb családon belüli szexuális kapcsolatok, felelőtlen gyermekvállalás, gyermek elhagyása, hazudozás, hangoskodás, ápolatlanság

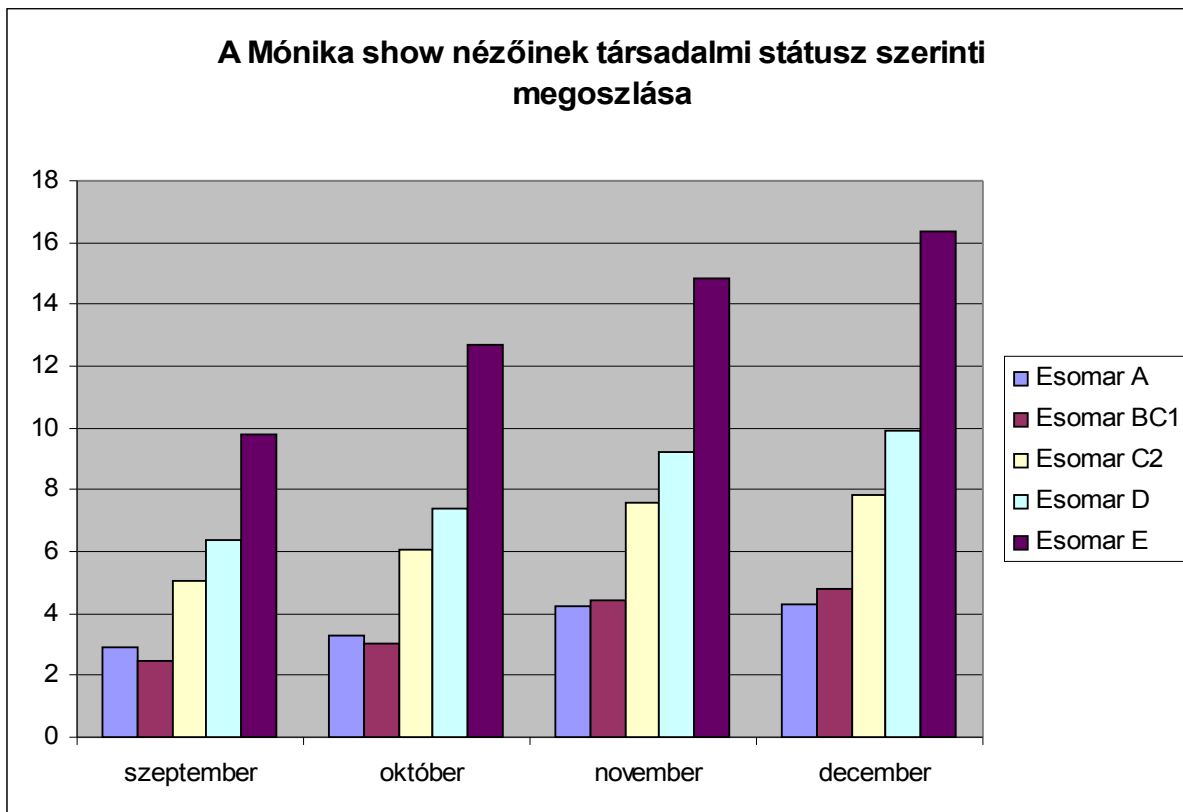
**öngyilkosság, bűnözés, szenvedélybetegségek, prostitúció



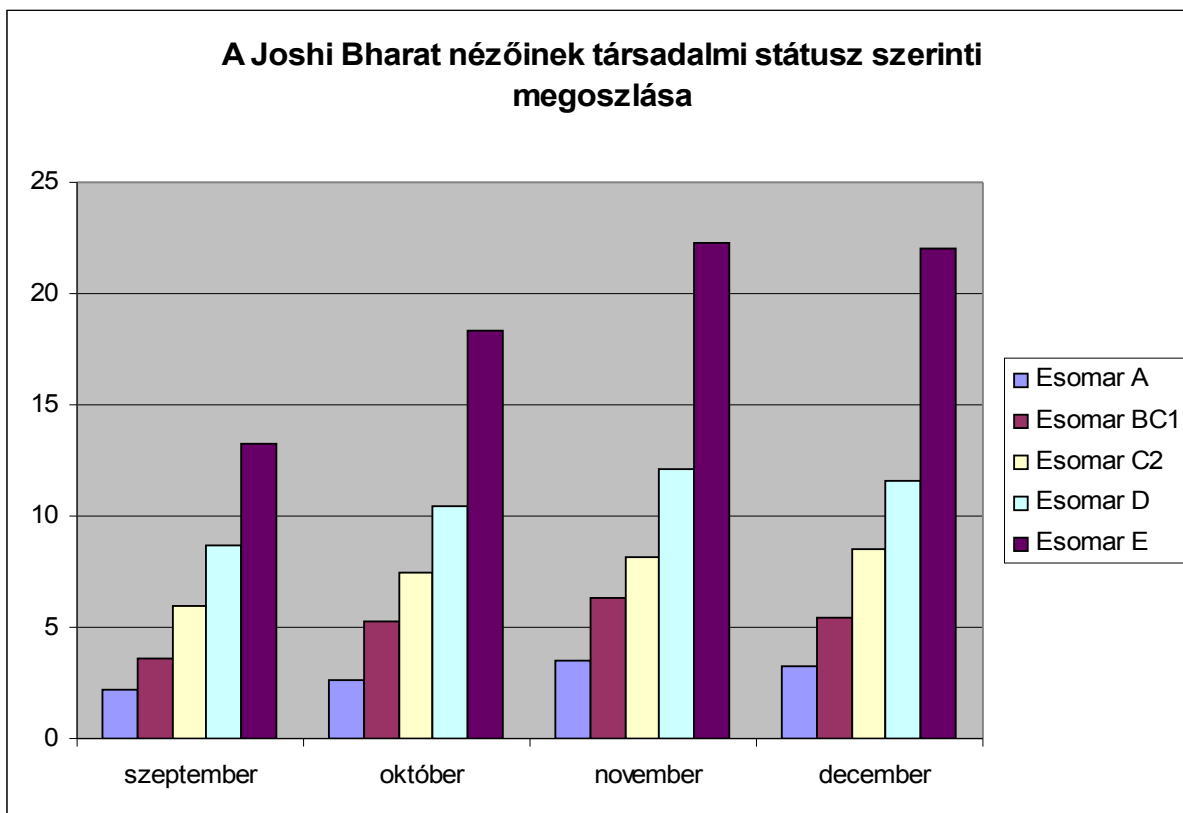
Forrás: AGB Nielsen Média kutató Kft.



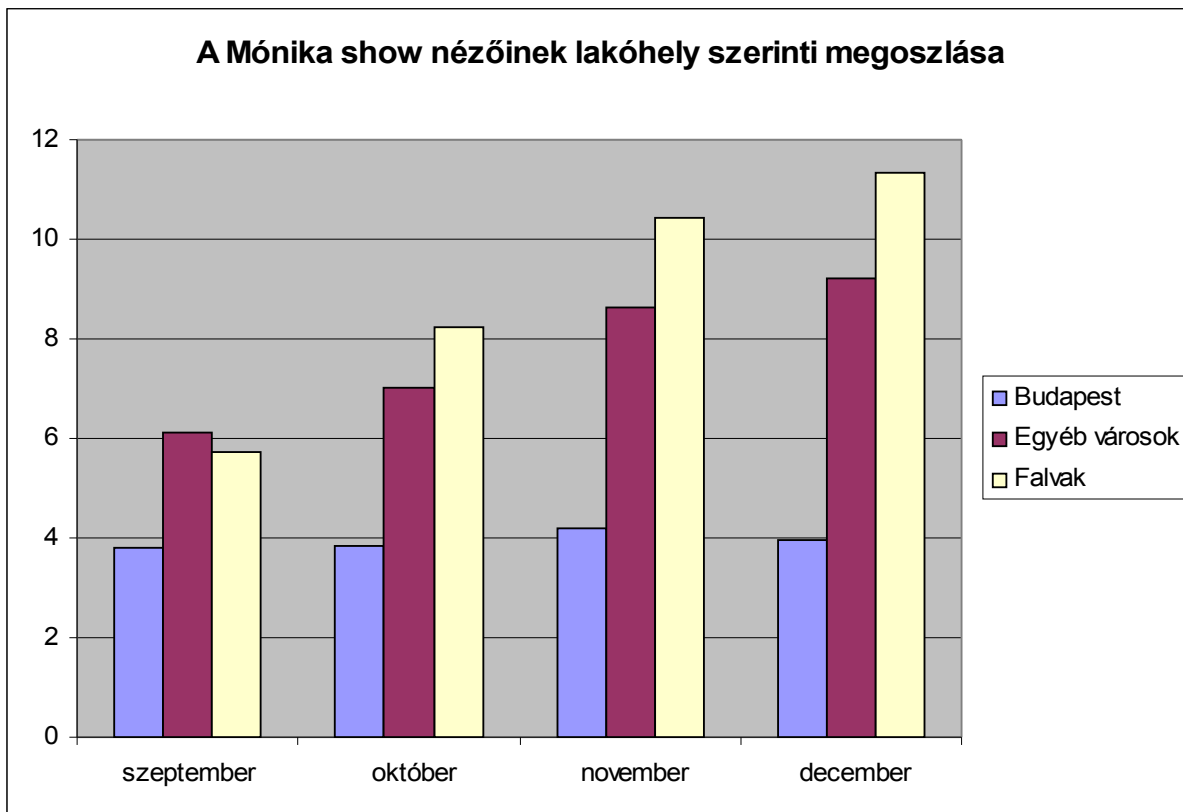
Forrás: AGB Nielsen Média kutató Kft.



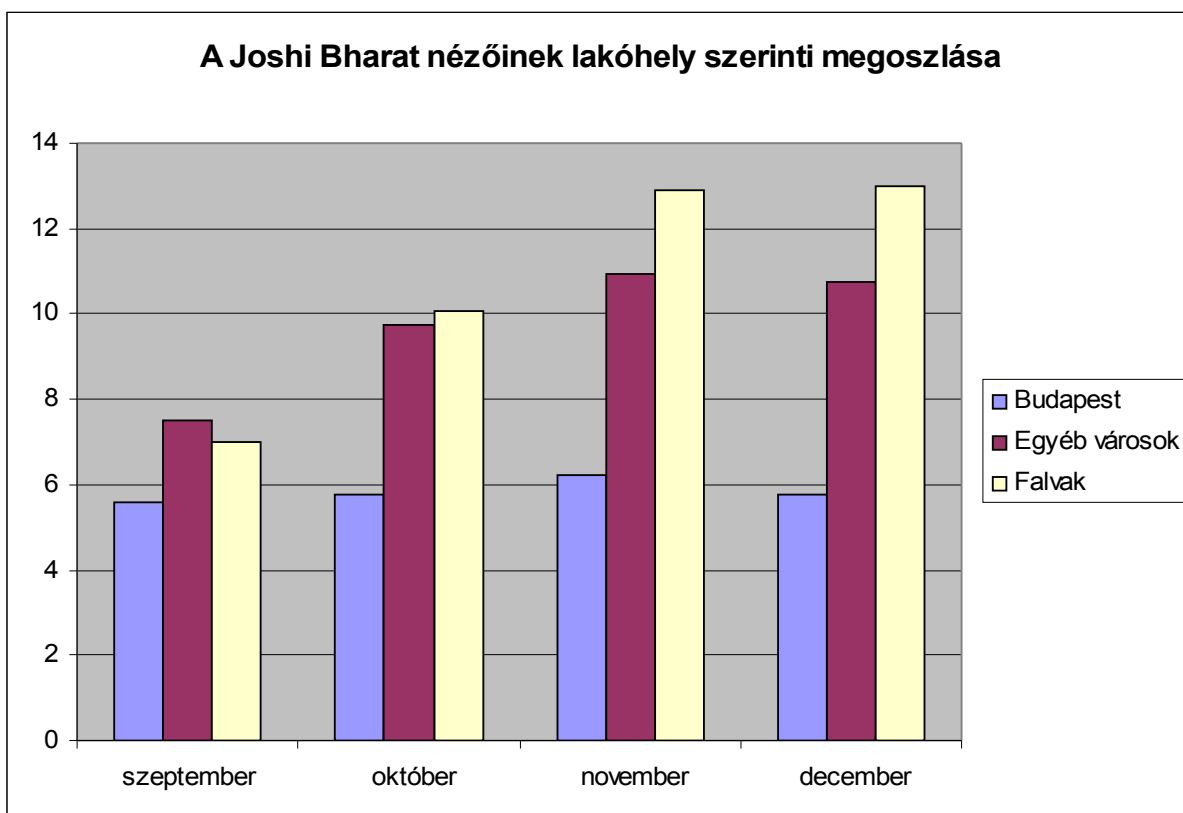
Forrás: AGB Nielsen Média kutató Kft.



Forrás: AGB Nielsen Média kutató Kft.



Forrás: AGB Nielsen Média kutató Kft.



Forrás: AGB Nielsen Média kutató Kft.